

---

# KOFOEDS SKOLES

---

U N G D O M S B O L I G E R

Forløbsundersøgelse af  
tidligere beboere på Kofoeds  
Skoles botilbud, udkrevet  
mellem 2005-2012



T.S. 14-11-14.

<b>1. Indledning</b>	<b>3</b>
<b>2. Konklusioner og tendenser på tværs</b>	<b>4</b>
Temaer på tværs.....	5
<b>3. Data og metode</b>	<b>8</b>
Danmarks Statistik.....	8
Kofoeds Skoles Ungdomsboligers udskrivningsdata .....	11
<b>4. Om Kofoeds Skoles Ungdomsboliger &amp; de tidligere beboere</b>	<b>12</b>
Kofoeds Skole.....	12
Kofoeds Skoles Ungdomsboliger.....	13
Hvem kan flytte ind?.....	13
Hvordan arbejdes der? .....	14
De tidligere beboere på KSU .....	14
Alder og køn .....	15
Bolig og beskæftigelse.....	16
<b>5. Familiestatus</b>	<b>18</b>
Relation .....	19
Børn.....	20
Køn .....	21
<b>6. Boligsituation</b>	<b>22</b>
Et dyk? Årgang og udskrivningsdata.....	23
Krise og generel udvikling i unge-hjemløshed.....	25
Køn .....	26
<b>7. Arbejdsmarkedstilknytning</b>	<b>27</b>
Kontanthjælp .....	27
Førtidspension.....	28
Dem der faldt ud af kategorierne.....	28
Beskæftigelse.....	28
Finanskrisen .....	29
Køn .....	30
Resultater og målopfølgning .....	31
<b>8. Uddannelse - igangværende og højest fuldførte</b>	<b>33</b>
Højest fuldførte uddannelse.....	33
I gang med uddannelse.....	34
Årgangene og uddannelse.....	36
Køn .....	38
<b>9. Bruttoindkomst</b>	<b>41</b>
Fattigdom?.....	42
Finanskrisens indflydelse på årgangene.....	44
Køn .....	45
<b>10. Tabel og figuroversigt</b>	<b>47</b>
<b>11. Litteraturliste</b>	<b>49</b>
<b>Bilag 1: Alder, køn og opholdets varighed, 2005-2012 (KSU:AKO 05-12)</b> .....	<b>51</b>
<b>Bilag 2: KSU - antal indskrevne og udskrevne elever mv., 2006, 2007, 2008, 2009, 2010, 2011 og 2012 (KSU:I&amp;U 06-2012)</b> .....	<b>52</b>



## 1. INDLEDNING

I 2014 har Kofoeds Skole igangsat denne forløbsundersøgelse om unge hjemløse på Kofoeds Skoles ungdomsboliger (§110) med data fra Danmarks Statistik. Baggrunden har været et ønske om at kunne – på en række parametre – dokumentere, hvordan det går for unge indskrevet på Kofoeds Skoles ungdomsboliger i perioden 2005 – 2012. Antallet af unge hjemløse er steget igennem de senere år, og der findes kun lidt dokumentation om denne gruppe af hjemløse. Med denne undersøgelse ønsker Kofoeds Skole at bidrage med den viden og de erfaringer, som oparbejdes gennem arbejdet med unge hjemløse. Undersøgelsen skal være med til at skabe evidens for det arbejde, der gøres på Kofoeds Skoles ungdomsboliger, og er med til at give en større indsigt i gruppen af unge hjemløse indskrevet på Kofoeds Skoles tilbud. Undersøgelsens data giver således mulighed for både at – såvel internt som eksternt – at skabe refleksion og opsamle vigtig viden om gruppen af unge hjemløse.

Undersøgelsen er bygget op med de udvalgte parametre som den røde tråd. Fokus i undersøgelsen er derfor på de tidligere beboeres civilstand, deres boligsituation, deres tilknytning til arbejdsmarkedet, deres uddannelsessituation og deres bruttoindkomst. I kapitel 2 fremhæves undersøgelsens centrale resultater og trækker desuden fire tværgående temaer frem. Temaer, der går igen i de enkelte kapitler, og som peger på nogle centrale problematikker og karakteristika for de tidligere beboere.

God læselyst,

**A N E K I R K**

## 2. KONKLUSIONER OG TENDENSER PÅ TVÆRS

*Dette kapitel beskriver undersøgelsens hovedkonklusioner omkring udviklingen af de tidligere KSU-beboere, udskrevet fra 2005-2012 fra udskrivning og frem. Undersøgelsen beskriver målgruppen, deres civilstand, deres boligsituation, deres tilknytning til arbejdsmarkedet, deres uddannelsessituation og deres bruttoindkomst. Afslutningsvis tegnes fire hovedtemaer op, som går igennem undersøgelsens kapitler.*

### **FLERE ÆLDRE KVINDER**

De tidligere beboere på KSU fra 2005-2011 er i gennemsnit 29 år. 62 % er kvinder med et aldersgennemsnit på 34,4 år, og 38 % er mænd med et aldersgennemsnit på 23 år. Mændene har i gennemsnit haft væsentligt længere ophold på KSU end kvinderne (se kapitel 4).

### **SOCIALE RELATIONER - AT LEVE ALENE**

Mellem 60 %-90 % af de tidligere KSU-beboere fra 2005-2012 lever alene med en tendens til, at flere lever i par, jo længere tid, der går efter udskrivningen fra KSU. Andelen af enlige med børn ligger stabilt omkring de 5 %, mens andelen af par med børn øges fra 3 % til 18 % fra første til syvende år efter udskrivning. Hovedparten af dem, der har ansvar for børn, er kvinder (se kapitel 5).

### **EGEN BOLIG**

Langt hovedparten af de tidligere KSU-beboere har egen bolig efter udskrivning og fastholder denne bolig. En andel, der stiger fra 80 % det første år efter udskrivning til ca. 90 % i syvende år efter udskrivning. Data fortæller alene, at personerne har en registreret adresse, ikke hvor vidt de reelt set kan

bo på adressen, om den er midlertidig eller permanent, eller om beboeren evner at bo på adressen (se kapitel 6).

### **AT LEVE PÅ KONTANTHJÆLP**

Omkring halvdelen af de tidligere KSU-beboere fra 2005-2011 lever af en kontanthjælp - en andel, der ligger stabilt, uanset hvor lang tid der går efter udskrivning. Der er en svag tendens til en stigning i andelen, der er i beskæftigelse, fra første år, hvor andelen var 20 % til sjette år, hvor andelen var steget til 27 %. Meget få personer modtager førtidspension. Sammenlignes med de tidligere beboeres status ved udskrivning er det tydeligt, at andelen af alle årgangene 2006-2011 i "ordinær beskæftigelse, praktik, uddannelse eller aktivering" var højere end ved udskrivning (se kapitel 7).

### **FÅ I UDDANNELSE OG FÅ HØJERE END GRUNDSKOLEN**

1/5 af de tidligere KSU-beboere fra 2005-2011 har ingen/uoplyst uddannelse, og dette ligger stabilt, uanset hvor mange år der er gået efter udskrivning. Hovedparten af de tidligere beboere har grundskole som højest fuldførte uddannelse, dog ses der en tendens til, at andelen er svagt faldende og en tilsvarende tendens til en svag stigning i andelen med almen-, erhvervsgymnasial og erhvervsfagligt forløb som højest fuldførte uddannelse. Stort set ingen får en kort- eller længerevarende uddannelse. Ved udskrivning var 24 % i gennemsnit i gang med en uddannelse; en andel, der hurtigt falder til et gennemsnit på 17 % af de tidligere KSU-beboere (se kapitel 8).

## AT LEVE PÅ EN STEN

Der er ikke den store bevægelse mellem indkomstgrupper, og hovedparten af de tidligere KSU-beboere mellem 2005-2011 har en bruttoindkomst på under 150.000 kr./år. Dog er der en tendens til, at andelen med en bruttoindkomst under 100.000 kr./år falder og optages i gruppen med en indkomst mellem 100.000 og 149.000 kr./år (se kapitel 9).

### TEMAER PÅ TVÆRS

*Kapitel 5 til 9 beskriver, hvordan hovedparten af de tidligere KSU-beboere fra 2005-12 er enlige uden børn, er på kontanthjælp, har ingen eller grundskole som højest fuldførte, har en bruttoindkomst under 150.000 kr./år og beskriver, hvordan der sker en meget lille bevægelse væk fra denne status selv mange år efter udskrivning. På tværs af datasættene træder følgende temaer frem: Overgangen fra KSU til livet efter, finanskrisen, fattigdom samt køn og kønsforskelle.*

## AT SLIPPE EN BEBOER

Når de tidligere beboere forlader KSU, ses et fald i andelen med egen bolig fra udskrivning til første år efter udskrivning (se kapitel 8). Der ses ligeledes et fald i andelen af personer i gang med uddannelse fra udskrivning til første år efter udskrivning, et fald, der fortsætter de efterfølgende år efter udskrivning (se kapitel 8). Dette slip ift. boligsituation og uddannelse mellem udskrivning og første år efter udskrivning peger på, at et fokus på overgangene mellem fx. KSU og videre er vigtigt. Den nationale hjemløsestrategi, der har kørt fra 2009-2013, har bl.a. haft fokus på dette gennem en række mentor- og støtte-kontakt-personsordninger (Rambøll 2013).

## FINANSKRISEN

Den økonomiske krise med start i 2008 kan siges at have haft en effekt, især på de årgange, der blev udskrevet, hvor krisen var værst. Det er tydeligt ift. beskæftigelse, hvor 24 % af førkrise-årgangene var i beskæftigelse, gjaldt dette kun for 14 % af kriseårgangene. Dog

så der her også en tendens til, at årgangene efter krisens start langsomt kommer i beskæftigelse - en bedring, der især er tydeligt for årgang 2010 og 2011 (se kapitel 7). Det er ikke lige så tydeligt ift. uddannelse, men årgang 2009 og 2010 har en mindre andel af personer med fuldførte uddannelse fra de almen-, erhvervsgymnasiale og erhvervsfaglige forløb, hvilket kan forklares med manglen i praktikpladser (se kapitel 8). Dobbelt så mange fra kriseårgangene har ingen/uoplyst bopæl som før-kriseårgangene (se kapitel 6). Endelig havde årgangene udskrevet før krisen en større andel af personer med bruttoindkomst over 150.000 kr./år, men med en tendens til, at kriseårgangene langsomt haler ind på før-kriseårgangene (se kapitel 9).

Samlet set kan man pege på, at finanskrisen kan siges at have en effekt, men også at der er tegn på, at forskellene mellem før-krise- og kriseårgangene udlignes.

## FATTIGDOM - AT LEVE PÅ KONTANTHJÆLP

Halvdelen af de tidligere KSU-beboere er på kontanthjælp, uanset hvor mange år der går efter udskrivning (se kapitel 7). Det er en vigtig information, fordi det peger på, at kontanthjælp ikke nødvendigvis er en kortvarig ydelse for de tidligere KSU-beboere.

Det peger også på, at de tidligere KSU-beboere er fattigdomstruede. Københavns Kommune fandt i 2010, at 70,8 % af alle enlige kontanthjælpsmodtagere levede under fattigdomsgrænsen i 2008, og at 72,8 % af alle enlige kontanthjælpsmodtagere under 25 er fattige (Kbh. K 2010:25). Endvidere fandt de i en tidligere fattigdomsundersøgelse, at gruppen af mellem-langtidsfattige - især kontanthjælpsmodtagere og unge med lave uddannelser - er i risiko for at havne i mere permanent fattigdom (Kbh. K 2008:12). Endelig påpeger Københavns Kommune, at en del af de fattige kontanthjælpsmodtagere er fastlåste i deres situation, og det formodes, at de har været på kontanthjælp i en årrække. (Kbh. K 2010:24)

Denne fattigdomstruethed, som de tidligere KSU-beboere befinder sig i, understreges yderligere, når øvrig data fra indkomst, civilstand og højest fuldførte uddannelse



inddrages. Ca. en tredjedel i gennemsnit har en bruttoindkomst under 100.000 kr./år og 70 % har en bruttoindkomst under 150.000 kr./år i gennemsnit. Det betyder, at der er en stor gruppe af de tidligere beboere på KSU, der er fattigdomstruede eller lever i økonomisk fattigdom (se kapitel 9). 80 % lever som enlige i gennemsnit (se kapitel 5). Omkring halvdelen har en etnisk minoritetsbaggrund (se kapitel 4). 82 % har ingen eller grundskole som højest fuldførte uddannelse i gennemsnit (se kapitel 8).

Disse tal er interessante, fordi de viser en profil, der passer med Københavns Kommunes karakteristika for de grupper, der kan defineres som mellem-langtids-, langtids- og permanent fattige i København. De langtids- og permanent fattige grupper i Københavns Kommune har typisk en større andel, der kun har gennemført grundskole, og en dobbelt så stor andel med uoplyst uddannelsesniveau ift. alle københavnere. De er domineret af kontanthjælps-modtagere. Indvandrere og efterkommere udgør en markant større andel ift. deres andel blandt alle københavnere (40 % af personerne i langtidsfattigdomsgruppen har etnisk minoritetsbaggrund) (Kbh. K 2010:22).

Fattigdom giver en skrøbelig økonomisk situation, hvilket blandt andet kan blive årsagen til at unge havner i hjemløshed. Det gælder for 38 pct. af de unge mænd og 33 pct. af de unge kvinder skriver SFI, i deres kortlægning af hjemløshed fra 2013. SFI uddyber: For 19 pct. af mændene og 15 pct. af kvinderne angives en udsættelse fra boligen som en væsentlig årsag til hjemløsheden. Mange udsatte unge mister således boligen, der for manges vedkommende formentlig er deres første bolig, og de står herefter i en hjemløshedssituation." (Benjaminsen m.fl. 2013:103). Dette ses ikke direkte i boligsituationen for de tidligere KSU-beboere, men det er samtidig værd at bemærke, at datasættene ikke kan dække de faktiske forhold for de tidligere beboere, dvs. hvor vidt de lever som funktionelt hjemløse, bor i andre herberger eller botilbud o.lign., og dermed lever som hjemløse trods registreret adresse i BBR (se kapitel 6).

Det er meget få, der bevæger sig, også

mange år efter udskrivning. Dette ses gennemgående, men især i forhold til arbejdsmarkedstilknytning, uddannelse og bruttoindkomst. Denne manglende mobilitet peger på,



at de tidligere KSU-beboere er udfordret på en række parametre, der peger langt ud over hjemløshed.

## **KØN**

De forskellige kapitler har vist en række tydelige forskelle i hhv. de tidligere mandlige og kvindelige KSU-beboeres udvikling efter udskrivning. Forskellene på hhv. mænd og kvinderne ses allerede ved udskrivning: I perioden 2005-2011 var 38 % mænd og 62 % kvinder, og hvor mændene i gennemsnit var 23,4 år ved udskrivning, var kvinderne 34,4 år (se kapitel 4).

### ***Kvinderne***

Andelen af kvinder i beskæftigelse og i kontanthjælp er større end blandt mændene. Kvindernes arbejdsmarkedstilknøytning ligger væsentligt mere stabilt i årene efter udskrivning (se kapitel 7). Meget få kvinder er i gang med en uddannelse, 4 % i gennemsnit, mens mænds andel er tre gange større. 1/3 har ingen/uoplyst uddannelse og ligger markant over mændenes ditto. Dette ligger stabilt i årene efter udskrivning. Blandt de øvrige kvinder er der en tendens til en udvikling fra grundskole til almen-, erhvervgymnasiale og erhvervsfaglige forløb som deres højst fuldførte uddannelse. Det er også primært kvinder, der har korte videregående uddannelser. Der er med andre ord flere kvinder uden uddannelse, men også flere kvinder med højere uddannelse, end blandt mændene, hvilket sker stabilt over årene efter udskrivning (se kapitel 8). Kvindernes bruttoindkomst ligger relativt stabilt i årene efter udskrivning og svarer til den manglende mobilitet i arbejdsmarkedstilknøytning (se kapitel 9).

Samlet set giver det et billede af en gruppe kvinder uden den store mobilitet med en lille, stabil indkomst, hovedsagelig på kontanthjælp, og uden uddannelse. Man kan sige at denne gruppe kvinder stabilt er faldet udenfor og bliver der. Dog er der få kvinder, der lykkes med at rykke sig uddannelsesmæssigt og fuldføre almen-, erhvervgymnasiale og erhvervsfaglige forløb - et ryk, der ikke ses blandt mændene.

Flest kvinder, ca. 1/5 i gennemsnit, har

ansvar for børn, og hovedparten af dem er enlige. - (se kapitel 5). Hvor vidt det er de kvinder, der rykker sig, eller de kvinder, der ikke gør det, vides ikke. Men man ved, at enlige med børn har en stor risiko for at leve i fattigdom: 41 % af de børn, der lever i fattige familier er børn af enlige, til sammenligning er det samlede antal børn i enlige familier generelt 27 % (Kbh. K 2010:18).

### ***Mændene***

Flere mænd, 13 % i gennemsnit, end kvinder er i gang med en uddannelse, og mønstret i årene efter udskrivning er præget af store udsving. Til gengæld er andelen af mænd i beskæftigelse og i kontanthjælp mindre end blandt kvinderne. Mændenes arbejdsmarkedstilknøytning bærer præg af større udsving i årene efter udskrivningen (se kapitel 7). Disse udsving i udviklingsmønster i årene efter udskrivning ses også i mændenes bruttoindkomst. Andelen af mænd med en bruttoindkomst under 100.000 kr./år, (dvs. under fattigdomsgrænsen), er næsten dobbelt så stor som blandt kvinderne. Mændenes bruttoindkomst svinger desuden meget mere, hvis man ser på udviklingen i årene efter udskrivning. Det er især andelen af mænd med indkomst under 50.000 kr./år, og over 150.000 kr./år der giver udsving (se kapitel 9).

Kun 1 % af mændene har ingen/uoplyst uddannelse. Andelen af mænd med grundskole som højst fuldførte uddannelse ligger stabilt omkring de 89 %, og der ses ikke en udvikling i dette i årene efter udskrivning (se kapitel 8). De få tidligere KSU-beboere, der ejer egen bolig, er mænd, og der er en lille tendens til, at andelen af mænd uden bolig falder lidt hurtigere end andelen af kvinder uden bolig, hvis man ser på udviklingen i årene efter udskrivning (se kapitel 6).

Samlet set giver det et billede af en gruppe mænd, der er svære at fastholde i beskæftigelse, ydelser og uddannelse, men som prøver igen og igen. Det er mænd med grundskolen som højeste uddannelse, og mænd der har levet/lever i fattigdom - men også mænd, der klarer sig relativt godt ift. ditto kvinder.

### 3. DATA OG METODE

*Dette kapitel beskriver den data, der bruges i undersøgelsen til at beskrive udviklingen for de 181 tidligere beboere på Kofoeds Skoles Ungdomsboliger i perioden 2005-2012. Hoveddata*

*kommer fra Danmarks Statistik og underbygges med intern data fra Kofoeds Skoles Ungdomsboliger.*

#### DANMARKS STATISTIK

Vidensorganisationen på Kofoeds Skole har samarbejdet med Danmarks Statistik (DSt.) for at undersøge, hvordan det er gået 181 tidligere beboere på KSU i perioden 2005-2012. DSt. har trukket data om de tidligere beboere på følgende områder: Civilstand, arbejdsmarkeds-tilknytning, igangværende og fuldført uddannelse, bolig og bruttoindkomst. Hver årgang følges personerne i registrene i årene, efter at de har forladt KSU i perioden 2009-2012/13.

Udskrivningsårgang	2005	2006	2007	2008	2009	2010	2011	2012
Antal udskrevne	19	17	21	27	21	28	26	22

I perioden har der været et mindre bortfald: Fem personer er døde, og få personer er udvandret og vil derfor ikke indgå i statistikken. Det lille bortfald er spredt ud over de forskellige årgange og kan derfor ikke siges at påvirke data i specifik grad.

Danmarks Statistik har kørt cpr-numrene på de 181 tidligere beboere gennem følgende registre "Befolkningens højeste fuldførte uddannelse", "Befolkningsstatistikken", "Indkomststatistikken" samt "Dødsårsager". De har foretaget registreringer i 2009, 2010, 2011 og 2012. I Datasæt 1 er data endvidere tilgængeligt fra 2013. På den baggrund har de dannet seks datasæt:





DATASÆT	TITEL	BESKRIVELSE
Datasæt 1	Familiestatus 2009-2013	Data, der beskriver hvorvidt populationen er i en relation og/eller har børn. En relation defineres af Danmarks Statistik som to personer, der bor sammen og danner par enten som ægtepar, registreret partnerskab, samlevende par (ikke-registrerede par, der bor og har børn sammen) og samboende par (hvert sit køn under 15 års aldersforskel, uden fællesregistrerede børn og er ikke i familie med hinanden). Børn, defineres af Danmarks Statistik i dette datasæt som hjemme-boende børn. De regnes til deres forældres familier, hvis de bor på samme adresse som mindst en af forældrene, er under 25, ikke selv er forældre, gift/registreret partnerskab eller del af et samboende par. Status ultimo registreringsåret.
Datasæt 2	Arbejds-markeds-tilknytning 2009-2012	Data, der beskriver populationens arbejdsmarkeds-tilknytning i følgende kategorier: Andre: De personer, der ikke falder ind i de andre grupper, eller hvor der mangler oplysninger om personen. Kontanthjælp: Personer på kontanthjælp. Dette er således også personer i fx aktivering som del af kontanthjælpsforløb. Førtdspension: Personer på førtdspension. Arbejds-løse: Personer der er arbejdsløse og modtager dagpenge mindst halvdelen af året. Beskæftiget: Personer i beskæftigelse. Det er den dominerende tilstand i løbet af kalenderåret ifølge indkomststatistikken, der registreres.
Datasæt 3	Højeste fuldførte uddannelse 2009-2012	Data, der beskriver populationens højest fuldførte uddannelse, fordelt på følgende kategorier: grundskole, almengymnasiale uddannelser, erhvervsgymnasiale uddannelser, erhvervsfaglige praktik- og hovedforløb, korte videregående uddannelser, mellemlange videregående uddannelser, ingen eller uoplyst. Status registreret pr. 1. oktober i registreringsåret.
Datasæt 4	Igangværende uddannelse for personer under uddannelse 2009-2012	Data, der beskriver populationens igangværende uddannelse, fordelt på følgende kategorier: Forberedende uddannelser, almengymnasiale uddannelser, erhvervsfaglige grundforløb, erhvervsfaglige praktik- og hovedforløb, korte videregående uddannelser, mellemlange videregående uddannelser, bachelor, ingen igangværende uddannelse. Status registreret pr. 1. oktober i registreringsåret.
Datasæt 5	Bolig-situationen 2009-2012	Data, der beskriver populationens boligsituation, fordelt på hhv. leje, eje og andet. Personer uden fast adresse, og hvor man ikke kan finde adressematch i BBR, optræder under "Andet". At være boligløs er ikke det samme som at være hjemløs. Funktionelt hjemløse er en betegnelse for den gruppe af hjemløse, der har egen adresse, men ikke evner at leve der. 7 % af de hjemløse under 30 var funktionelt hjemløse i 2013 (SFI 2013: 140), og man kan derfor antage, at andelen af hjemløse er en smule større end andelen af personer i "andet". Status ultimo året.
Datasæt 6	Brutto-indkomst 2009-2012	Data der beskriver populationens bruttoindkomst, fordelt på følgende intervaller: 0-49.999 kr., 50.000-99.999 kr., 100.000-149.999 kr., 150.000-199.999 kr., 200.000 + kr. Registreret i det pågældende indkomstår.

Data opstilles primært som antal år efter udskrivning for at belyse udviklingen og for at undgå at sammenligne personer, der har været udskrevet i lang tid, med de nyligt udskrevne. Har man været udskrevet i længere tid, har man været flere tilbud/indsatser igennem, og man er dét ældre. Det betyder, at de tidligere KSU-beboere, der blev udskrevet i 2005, vises hhv. 4, 5, 6, 7 og 8 år efter udskrivning, mens 2011 vises 1 år, og, hvor data er tilgængeligt, også 2 år efter udskrivning. Det betyder, at de første 4 år efter udskrivning hvert dækker 1/5 af den samlede population, det 5. år dækker 10 % af den samlede population, og det 6 og 7. år dækker de sidste 10 % tilsammen. Idet populationen fra det 6. og 7. år er relativt lille, kan få personers bevægelse vise store udsving. Tendenser, der alene ses i disse to sidste år efter udskrivning, kan derfor ikke gives betydning. Hvor det er nødvendigt, understreges dette visuelt med en graduering af grafen for at understrege, at tendenser, der alene ses i de to sidste udskrivningsår, ikke kan stå alene. Hvor det er relevant er fordeling ift. registreringsår også belyst. Det har især været ift. en krise-vinkel.

Resultaterne er primært præsenteret i andele frem for antal, fordi det giver bedre mulighed for, sammenligne de forskellige data. Hvor det er relevant indsættes også antal for at give en fornemmelse af, hvilke størrelser der arbejdes med. Det er især relevant ved fx. førtidspension eller fast ejendom eller lignende kategorier, hvor antallet er meget lavt.

Køn har været et interessant filter at undersøge data med, og der er en række forskelle mellem mænd og kvinder. Det primære er dog, at der er ca. dobbelt så mange kvinder som mænd i datasættet, samt at kvinderne i gennemsnit er ca. ti år ældre end mændene ved udskrivningstidspunktet. Det kan muligvis i sig selv være forklaring på de store forskelle og måske ikke kønnet i sig selv. Det er ikke muligt

at undersøge, da data ikke hænger sammen på individniveau i disse datasæt, men er et forbehold, der medtages i dataanalyserne.

Finanskrisen, med start i 2008, har endvidere været et interessant filter at belyse data gennem. For at gøre dette opdeles årgangene i to: Før-kriseårgangene 2005-2007 og kriseårgangene 2008-2011. Hvornår og hvor vidt den økonomiske krise er slut diskuteres stadig, hvorfor der alene opdeles i to grupper.

Fattigdom og dermed også den økonomiske fattigdomsgrænse er ligeledes et filter, som data er blevet undersøgt igennem. I Danmark er man officielt fattig, hvis man som enlig i tre år i træk har haft en indkomst under 50 % af medianindkomsten, dvs. 103.200 kr. i 2014<sup>1</sup> og ikke er studerende (Økonomi- og Indenrigsministeriet 2014:174)<sup>2</sup>. Disse datasæt kan ikke vise, om de tidligere beboere på KSU har haft samme bruttoindkomst i tre år i træk, eller hvilken civilstatus eller beskæftigelse personerne med en given indkomst har. Overordnet kan fattigdomsgrænsen på lidt over de 100.000 kr. i disponibel indkomst alligevel bruges som et parameter på, hvorvidt de tidligere KSU-elever befinder sig i risiko for at leve i fattigdom, hvad enten det er en kortvarig eller længerevarende fattigdom. Datasæt 6 viser bruttoindkomsten for de tidligere elever, ikke den disponible indkomst. Bruttoindkomst defineres af DSt. som summen af indkomstposterne før renteudgifter, sluskat og sociale bidrag trækkes fra. Dvs. summen af indkomst fra erhverv, lønindkomst, formueindkomst og sociale overførsler. Disponibel indkomst er derimod det beløb, man har tilbage af indkomsten til forbrug og opsparing, når direkte skat mv., underholdsbidrag og renteudgifter er betalt (Definitioner fra DSt.dk). Da der ikke i datasæt 6 er adgang til baggrunden for bruttoindkomsten, kan der derfor ikke laves beregninger på, hvordan den disponible indkomst ser ud for de tidligere KSU-beboere, da bruttoindkomsten er

<sup>1</sup> Dette tal er fra AE's rapport om stigning i fattigdom fra 2013 (Sabiers, 2013:4).

<sup>2</sup> Ved denne beregningsmetode betyder det at hvis man er enlig med børn er den disponible indkomst større før man er fattigdomstruet og hvis man er i par er den disponible indkomst før man fattigdomstruet mindre end hvis man er enlig. Derfor antages det i denne rapport at når der fokuseres på fattigdomsgrænse, at alle 181 tidligere beboere er enlige, selvom mellem 10 % og 30 % er i relation (DSt. Datasæt 1. Se også kapitel 5). Dette gøres fordi det ikke er muligt at differentiere i datasættet ift. relation, og majoriteten af populationen er enlige. Desuden antages det at de ikke er i uddannelse, idet kun 1/5 er i gang med dette (DSt. Datasæt 4. Se også kapitel 8).



meget afhængig af den til enhver tid gældende skattelovgivning. På den baggrund bliver man nødt til at drage nogle generaliserede antagelser, for at kunne belyse de tidligere KSU-beboeres fattigdomstruethed. Et estimat for fattigdomsgrænsens tilsvarende bruttoindkomst kan findes ved at regne baglæns, så med frikort og den laveste skatteprocent ligger fattigdomsgrænsens bruttoindkomst ca. på 140.000 kr./år for en enlig. Det vil sige at hovedparten af de enlige i den andel af populationen der har en bruttoindkomst ml. 100-150.000 kr. også ligger under fattigdomsgrænsen, men ikke nødvendigvis alle - det afhænger af indkomsten og beskatningsgrundlag for den enkelte tidligere beboer. Derimod kan man sige at alle med en bruttoindkomst under 100.000 kr. er fattigdomstruede, hvis ikke de studerer. Fokus for undersøgelsen ift. fattigdom er altså på dem med en bruttoindkomst under 100.000 kr./år, men med det forbehold at gruppen potentielt set er væsentligt større som fx også rummer dem med en bruttoindkomst under 150.000 kr./år.

### Afgrænsninger

Idet datasættene ikke er forbundet på individniveau, kan de ikke krydses. Det vil sige, at sammenhængene på tværs af de forskellige tabeller ikke kan belyses. Der kan eksempelvis ikke vises, hvilken sammenhæng der er mellem typer af boligsituation og igangværende uddannelse. Ligeledes kan data-sættene ikke krydses med KSU's interne data sæt (se næste afsnit). Det vil sige, at data kan ikke belyse eventuelle sammenhænge ved fx alder

ved udskrivning, udskrivningens varighed og uddannelse eller bruttoindkomst. Denne undersøgelse kan alene pege på tendenser i data og komme med bud på mulige fortolkninger.

### KOFOEDS SKOLES UNGDOMSBOLIGERS UDSKRIVNINGSDATA

Når en beboer flytter ud fra KSU registrerer medarbejderne beboernes status ved udskrivning. Disse data kaldes samlet KSU's udskrivningsdata og bruges til to ting i undersøgelsen: dels til at beskrive målgruppen, og dels til at perspektivere data fra Danmarks Statistik ved eksempelvis at belyse, om der sker et slip mellem beboernes boligsituation ved udskrivning og deres boligsituation i årene efter udskrivning.

Udskrivningsdata er baseret på to datasæt: "Alder, køn og opholdets varighed, 2005-2012" (forkortet: AKO 05-12) og "KSU-antal indskrevne og udskrevne elever mv., 2006, 2007, 2008, 2009, 2010, 2011 og 2012" (forkortet: I&U 06-12)

### ALDER, KØN OG OPHOLDETS VARIGHED, 2005-2012 (KSU:AKO 05-12, se bilag 1)

Datasæt med oplysninger om fødselsdato, år og køn samt dato for ind og udskrivning for 181 beboere i KSU fra 2005-2012.

Dette datasæt giver et overblik over forandringer i populationen ift. alder ved hhv. ind- og udskrivning, sammenhæng mellem køn og alder samt længden på opholdet over tid. Populationen består af de personer, der er

blevet udskrevet fra et KSU tilbud fra 2005 til og med 2012. Dataarket består af 181 personer, som er de samme som DSt. har undersøgt.

Se desuden beskrivelse af årgang 2012 i kapitel 4.

### **KSU - ANTAL INDSKREVNE OG UDSKREVNE ELEVER MV., 2006, 2007, 2008, 2009, 2010, 2011 OG 2012 (KSU:I&U 06-2012, se bilag 2)**

Disse ark viser tre forskellige typer data. Denne data er først genereret fra 2006, hvorfor data fra 2005 ikke er inkluderet. Dette tages der højde for i analysen.

1. Dels et overblik, der viser antal døgnpladser, aktuelt indskrevne, indskrevne i alt og udskrevne fordelt på de forskellige bosted-

er. Dette er ikke relevant ift. arbejdet med denne undersøgelse.

2. Dels et overblik over, hvilken boligsituation beboerne er blevet udskrevet til, overordnet fordelt på kategorierne: Egen bolig, ingen/uoplyst og Andet (Botilbud, behandling og familie).<sup>3</sup>

3. Dels et overblik over antal udskrevne til forskellige typer af beskæftigelse overordnet fordelt på kategorierne: Beskæftiget, arbejdsløs, uddannelse, førtidspension, kontanthjælp, andre.<sup>4</sup>

Dette datasæt har et andet antal udskrevne pr. årgang end AKO 05-12 og dermed også det datasæt udleveret til Danmarks Statistik (se Tabel 1).

Tabel 1: Sammenligning mellem datasættene KSU:AKO 05-12 og KSU:I&U 06-12.

	2006	2007	2008	2009	2010	2011	2012	I alt
Pladser	42	30	43	43	42	42	42	
Indskrevne i alt i det pågældende år	60	55	72	59	61	65	68	
Udskrevne i alt i det pågældende år	25	29	34	22	21	20	26	177
Udskrivningsdata udleveret til Danmarks Statistik (minus 2005)	17	21	27	21	28	26	22	162

Dette skyldes, at der sket udskrivninger fra en KSU-enhed til en anden, hvilket står registreret som udskrevet til botilbud i I&U 06-12. KSU's egen registrering AKO 05-12 og DSt.'s datasæt er knyttet til et og samme cpr-nr. for beboeren registreret ved endelig udskrivning fra KSU. Disse to sæt er dermed mere sammenlignelige end I&U 06-12. Desuden er det sandsynligt, at beboerne fra et botilbud, der blev lukket i 2008, ikke har samme systematik i deres registreringer som de øvrige ungdomsboliger. Data fra

I&U 06-12 kan dermed ikke direkte sammenlignes med DSt.'s datasæt. Dog kan det give en indikation på, hvilken status beboerne havde ved udskrivning, imens de boede på KSU, og kan pege på mulige slip mellem KSU og årene efter KSU.

Hvor det er relevant inddrages tal og perspektiver fra øvrig relevant viden på området. Især trækkes på rapporter fra SFI - Det Nationale Forskningscenter for Velfærd, Rådet for Socialt Udsatte samt Københavns Kommune.

<sup>3</sup> 2006 hedder kategorien "forældre" i 2007 hedder det "familie". De er her slået sammen under navnet "familie". I 2008 og frem kom "sygedagpenge" og "førtidspension" på som kategorier. I 2006 findes kategorien "fleksjob". Den forsvinder fra 2007 og frem.

<sup>4</sup> I 2006 og 2007 hedder kategorien "Ingen bolig". I 2008 hedder kategorien "Gaden". Disse kategorier er slået sammen under navnet "Ingen bolig". I 2011 sammenblandes "gaden" og "uoplyst". Dette betyder ny kategori, der hedder "Ingen bolig/uoplyst". I 2006 og 2007 hedder kategorien "Andet botilbud". I 2008 hedder det "Anden institution". De er her slået sammen til "Andet botilbud/institution". De nye botilbud kommer frem i 2008 og erstatter et tidligere botilbud. Dette har ingen effekt på datasættet, da det kun er den samlede antal udskrevne, der er interessant i dette datasæt.

## 4. OM KOFOEDS SKOLES UNGDOMSBOLIGER & DE TIDLIGERE BEBOERE

*Kapitlet beskriver Kofoeds Skoles ungdomsboliger, pædagogisk indsats og målgruppen for ungdomsboligerne. Hovedvægten ligger dog på en beskrivelse af de tidligere beboere i KSU fra 2005-2012 på baggrund af datasættene KSU: I&U 06-12 og KSU: AKO 05-12.*

### KOFOEDS SKOLE

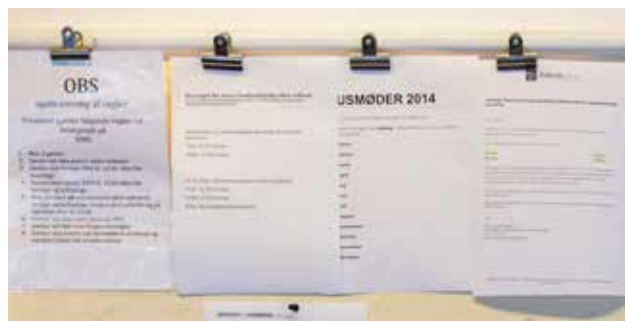
Kofoeds Skole er en selvejende institution, der har til formål at yde hjælp til selvhjælp til mennesker, der har sociale vanskeligheder. Skolen arbejder med undervisning og uddannelse, optræning og resocialisering, akuthjælp og støtte til personlig udvikling, behandling og botræning inden for seks hovedområder: Undervisning, optrænings- & beskæftigelsesværksteder, rådgivning, akuthjælp & omsorg, erhvervstræning for særligt udsatte grupper, landsdækkende grønlanderarbejde og bofunktioner til unge hjemløse med psykosociale problemer (Kofoeds Skole 2013:2,9). Arbejdet med hjemløse unge består af et kontaktsted Kofoeds Kælder samt fem bofællesskaber for målgruppen kaldet Kofoeds Skoles Ungdomsboliger (KSU). Denne undersøgelse sætter fokus på de unge, der er blevet udskrevet fra bofællesskaberne i perioden 2005-2012.

### KOFOEDS SKOLES UNGDOMSBOLIGER

De fem bofællesskaber under KSU er botilbud til unge hjemløse under 30 år med sociale eller psykiske problemstillinger ud over hjemløshed.

Det er unge, der har brug for støtte til at få hold på tilværelsen og blive afklaret i forhold til uddannelse, arbejde og ønsker for fremtiden. (ungdomsboliger.kofoedsskole.dk).

I perioden 2005 til 2008 gennemførte Kofoeds Skole en decentralisering af deres botilbud, hvor de flyttede ungdomsboligerne fra hovedbygningen på Nyrnberggade ud i fire huse, fire bofællesskaber, på Amager<sup>5</sup>. "Kofoeds Skoles ungdomsboliger råder i dag over 49 døgnpladser til unge hjemløse. De er fordelt på fire huse på Amager (§110) på Peder Lykkesvej 33 og 45, Thingvalla alle, Badensgade, to lejligheder med klubværelser i Hedebygade og Sofiegade (§110) samt Haugegaard (§ 107), der er beliggende i Hørsholm. Haugegaard adskiller sig fra de øvrige huse ved at være et tilbud til unge med neurologiske og psykosociale problemstillinger som autisme, ADHD, OCD, lettere hjerneskader og dysfunktioner." (Olsen 2014). Haugegaard er ikke inkluderet i denne undersøgelse.



<sup>5</sup> Denne decentralisering har ikke påvirket målgruppen i nogen særlig grad, og har derfor ikke betydning for undersøgelsen.





## HVEM KAN FLYTTE IND?

I undersøgelsesperioden 2005-2012 er antallet af unge hjemløse steget<sup>6</sup> - også mere end stigningen i det samlede antal hjemløse, som ses i samme periode<sup>7</sup>. Fra 2009 til 2013 er der sket en tydelig stigning i antallet af unge hjemløse under 25 år på 80 % og på 14 % fra 2011-2013 (Benjaminsen m.fl. 2013:106). Denne tendens ses også i København, hvor 95 % af tilgangen til hjemløsegruppen i perioden 2009-2011 var unge under 25 år. (Kbh. Kommune, 2012:3). I 2013 var 15 % af alle hjemløse i København under 25 år og 24 % under 30 år (Benjaminsen m.fl. 2013:64). I 2012 bemærkede Københavns Kommune følgende særlige karakteristika ved gruppen af unge hjemløse i København:

- Der er sket en stigning i andelen af de unge hjemløse i Københavns Kommune, der modtager kontanthjælp, fra 68 til 83 % fra 2009-2011.
- Andelen af unge hjemløse kvinder i København udgør i 2011 40 % og ligger langt over landsgennemsnittet på 23 % kvinder blandt de hjemløse i aldersgruppen 18-24 år.
- Andelen af unge hjemløse med etnisk minoritetsbaggrund i Københavns Kommune udgør 41 % og ligger ligeledes også over landsgennemsnittet, der ligger på 17 % blandt hjemløse i aldersgruppen 18-24 år. (Kbh. Kommune, 2012:3f).

*Det er denne voksende gruppe af unge hjemløse der er målgruppen for KSU. "Det vil sige*

*unge under 30 år, som ikke har et sted at bo, og som samtidig har et eller flere sociale problemer. De unge, som i dag er tilknyttet, har misbrugsproblemer (oftest hash), psykiske problemer, dårlige opvækstvilkår, dårlig eller ingen uddannelse og har ingen eller kun en perifer tilknytning til arbejdsmarkedet ved indskrivningen. De unge i ungdomsboligerne har ofte en ringe boevne og manglende sociale færdigheder." (Olsen 2014). Det anslås, at omkring halvdelen af beboerne i perioden 2005-2011 har etnisk minoritetsbaggrund<sup>8</sup>.*

## HVORDAN ARBEJDES DER?

KSU er et pædagogisk botilbud, der har til formål at styrke den unge personligt og socialt. Et ophold indledes med en udredning af den unges situation og behov, og der arbejdes især med at styrke den unge i at mestre egen bolig og liv ud fra devisen "hjælp til selvhjælp". Det kan konkret være områder som botræning, motivationsarbejde, træning af sociale færdigheder, fastholdelse af hverdagsstruktur og dannelse af netværk og fritidsaktiviteter.

Der bor en teamleder i hvert af de fire huse, hvor der også er ansat to kontaktpædagoger. Den unge tilknyttes en kontaktpædagog ved indflytning. To ud af fire huse har en obligatorisk madordning. Den unge har sit eget værelse, men skal dele bad, køkken og opholdsstue med de øvrige beboere. De unge inddrages i rengøring af fællesarealer, som går på turnus (ungdomsboliger.kofoedsskole.dk).

<sup>6</sup> SFI har ikke målt hjemløsheden i 2005. I 2007 lavede SFI deres første hjemløsetælling, og metoden blev finpudset i den efterfølgende tælling i 2009. De to tællinger kan ikke direkte sammenlignes, men SFI konkluderer i 2009, at det samlede antal af personer, der har befundet sig i en hjemløsesituation i kortlægningssugen, er stort set det samme i 2009 og i 2007 (Benjaminsen, SFI 2009:10). Antallet af unge hjemløse unge var ifølge SFI også forholdsvis uændret på omkring 23 % af den samlede population (Benjaminsen, SFI 2009:40).

<sup>7</sup> Fra 2009-2013 er det samlede antal hjemløse steget med 16 % (SFI 2013:9)

<sup>8</sup> Dette anslås af Vidensorganisationen på Kofoeds Skole. Der findes ikke systematisk data på dette, og den etniske baggrund bruges derfor ikke som parameter i denne undersøgelse.

## DE TIDLIGERE BEBOERE PÅ KSU

Når de unge flytter ud fra KSU, registreres en række karakteristika ift. alder, køn, beskæftigelse og bolig samt varigheden af deres ophold på KSU. Disse karakteristika bruges i denne undersøgelse til at perspektivere det hoveddata fra Danmarks Statistik, der har

belyst hvordan det er gået de årgange, der blev udskrevet fra 2005-2012.

## ALDER OG KØN

De udskrevne årgange 2005-2011 er i gennemsnit 29 år ved udskrivning, se Tabel 2.

Tabel 2: Aldersgennemsnit for de udskrevne fra årene 2005-2012, samt for hhv. kvinder & mænd (KSU: AKO 05-12)

Udskrivnings-år:	2005	2006	2007	2008	2009	2010	2011	2012	Gn.snit 05-12	Gn.snit 05-11
Alders-gennemsnit:	32,1	27,6	29,8	28,4	27,6	29	28,8	25,1	28,5	29
Kvinder:	36,7	32,7	33,4	29,9	32,5	31,6	32,1	26,6	32	34,4
Mænd:	24,1	20,4	22,6	24,6	22,2	25,6	22,8	24,2	23,5	23,4

Andelen af personer over 40 år er mindsket fra årgang 2005 og frem, mens andelen af personer under 30 er vokset tilsvarende. Det er kun dem, der var under 30 år ved udskrivningstidspunktet, der har haft ophold over 5 år og kun to over 30 år, der har haft ophold over 2 år, mens det gjaldt for 18 personer under 30 år.

Kønsfordelingen blandt de udskrevne beboere på KSU fra 2005-2011 er interessant, fordi der er en tydelig overvægt af kvinder (se Tabel 3). Dette er atypisk for kønsfordelingen for udsatte-grupper og især blandt hjemløse i

Danmark, hvor kønsfordelingen er omvendt: I 2009 og 2011 var kønsfordelingen blandt hjemløse 22-23 % kvinder og 77-78 % mænd (SFI 2011:37). Kønsfordelingen ændres i den årgang udskrevet i 2012, hvor 36 % af de udskrevne i 2012 var kvinder og 64 % var mænd<sup>10</sup>. Dette stemmer også bedre overens med kønsfordelingen blandt de unge hjemløse under 25 år i Københavns Kommune, hvor 40 % var kvinder i 2011 (Kbh K 2012:3).

Aldersmæssigt er der stor forskel på de tidligere mandlige og kvindelige beboere, hvor

Tabel 3: Kønsfordeling for de udskrevne fra årene 2005-2012 (KSU:AKO 05-12)

Andel kvinder fra 05-11 i alt	62 %	Andel mænd fra 05-11 i alt	38 %
Andel af kvinder i 2012	36 %	Andel af mænd i 2012	64 %

<sup>9</sup> Data om årgang 2012 har ikke været tilgængelig i hovedparten af de fra Danmarks Statistiks erhvervede datasæt. Udskrivningsdata fra denne årgang adskiller sig desuden væsentligt fra de øvrige årganges udskrivningsdata og kan derfor være med til at mudre sammenligningerne. Årgang 2012 adskiller sig fra de øvrige årgange, ikke bare ift. den væsentligt yngre alder ved udskrivning 25,09 ift. et gennemsnit for de øvrige årgange på 29, men også ved en række andre karakteristika. I 2012 er andelen af den udskrevne population 36 % kvinder og 64 % mænd - i modsætning til de øvrige årgange, hvor i gennemsnit 38 % af de udskrevne var mænd, og 62 % var kvinder. Det er den yngre gennemsnitsalder for kvinderne, som trækker aldersgennemsnittet så markant ned. I modsætning til de øvrige årgange var stort set ingen udskrevet til beskæftigelse, mens antallet af personer i aktivering er steget tilsvarende. Ingen er udskrevet til ingen bolig/uoplyst.

<sup>4</sup> Se fodnote 4.

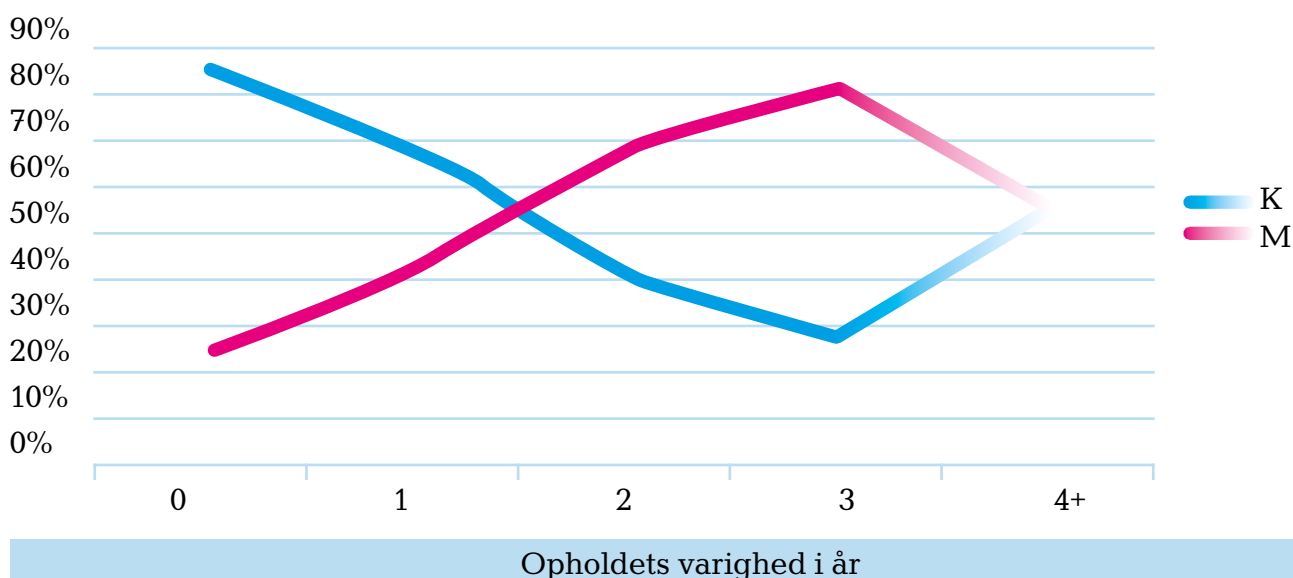
andelen af mænd under 30 er markant større end andelen af ditto kvinder. Dette ses i Tabel 2, der også viser gennemsnitsalderen for hhv. kvinder og mænd pr. udskrivningsår.

Selvom kvinderne var væsentligt ældre ved udskrivning end mændene, er andelen af mænd, der har været indskrevet i 2+ år, væsentligt højere end ditto andel af kvinderne. Samlet for årgangene 2005-2012 har 81 % af kvinderne været indskrevet i 0-1 år, mens det

kun gør sig gældende for 54 % af mændene. Det fænomen, at andelen af kvinder og mænd har brugt KSU modsat hinanden ift. opholdets varighed, illustreres i Tabel 4. Tabellen viser tydeligt, at flest kvinder har korte ophold og flest mænd har længere ophold. Antallet af personer med ophold i 4+ år er meget lille, og hvor vidt det udligner sig kan ikke konkluderes entydigt.

Tabel 4: Andelen af hhv. mænd (M) og kvinder (K), udskrevet mellem 2005-2012, fordelt på opholdets varighed i år. (n0=56, n1=71, n2=29, n3=15, n4+=8 (desuden har 2 ukendt opholdsvarighed. De er ikke inkluderet i denne tabel)) (KSU;AKO 05-12).

#### OPHOLDETS VARIGHED I ANTAL ÅR FOR HHV. MÆND OG KVINDER UDSKREVET FRA KSU 2005-12



#### BOLIG OG BESKÆFTIGELSE

Langt hovedparten af de tidligere beboere blev udskrevet til egen bolig eller til et andet botilbud<sup>11</sup>, behandling eller familie (kaldet "Andet"). Kun omkring 13 % blev udskrevet til ingen bolig/uoplyst boligsituation, se Tabel 5 side 17. ►

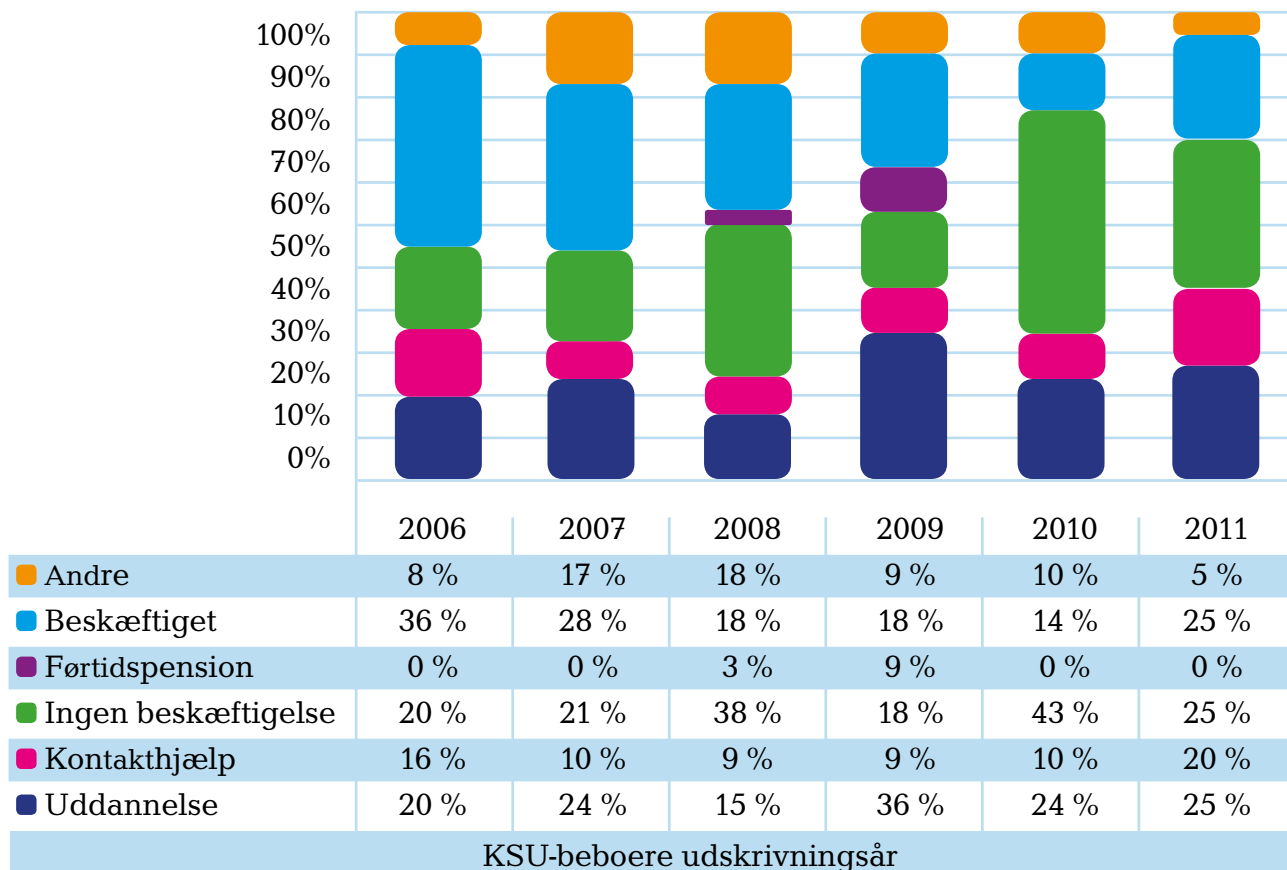
I Tabel 6 ses vises fordelingen og udviklingen i, hvilken type beskæftigelse de enkelte årgange er blevet udskrevet til. 2008 og 2010 adskiller sig ved at en stor andel ikke er i beskæftigelse ved udskrivningstidspunktet. Årgang 2006 og 2007 har flest, der blev udskrevet til beskæftigelse. Den økonomiske krise i 2008 kan spille ind på disse forhold<sup>12</sup>. Se Tabel 6 side 17. ►

Tabel 5: Boligsituation ved udskrivning for KSU-beboere i 2006-2012, hhv. antal og andel (KSU I&U 06-12).

	2006	2007	2008	2009	2010	2011	2012	Hovedtotal
Andet (botilbud, behandling, familie)	8 32 %	6 21 %	11 32 %	4 18 %	4 19 %	3 15 %	8 32 %	44 25 %
Egen bolig	13 52 %	20 69 %	20 59 %	15 68 %	14 67 %	10 50 %	17 68 %	109 62 %
Ingen bolig/uoplyst	4 16 %	3 10 %	3 9 %	3 14 %	3 14 %	7 35 %	0	23 13 %
Hovedtotal	25	29	34	22	21	20	25	176

Tabel 6: Årgangene 2006-2011, udskrevet til hhv. uddannelse, kontanthjælp, ingen beskæftigelse, førtidspension, beskæftigelse og andre. (n2006=25, n2007=29, n2008=34, n2009=22, n2010=21, n2011=20) (KSU: I&U 06-12)

### ÅRGANGENE 2006-2011 UDSKREVET TIL HHV. BESKÆFTIGELSE, UDDANNELSE, KONTANTHJÆLP, INGEN BESKÆFTIGELSE, FØRTIDSPENTION OG ANDET



<sup>11</sup> Herunder et andet KSU-botilbud.

<sup>12</sup> Et tema der vil blive undersøgt gennem alle kapitler.

## 5. FAMILIESTATUS

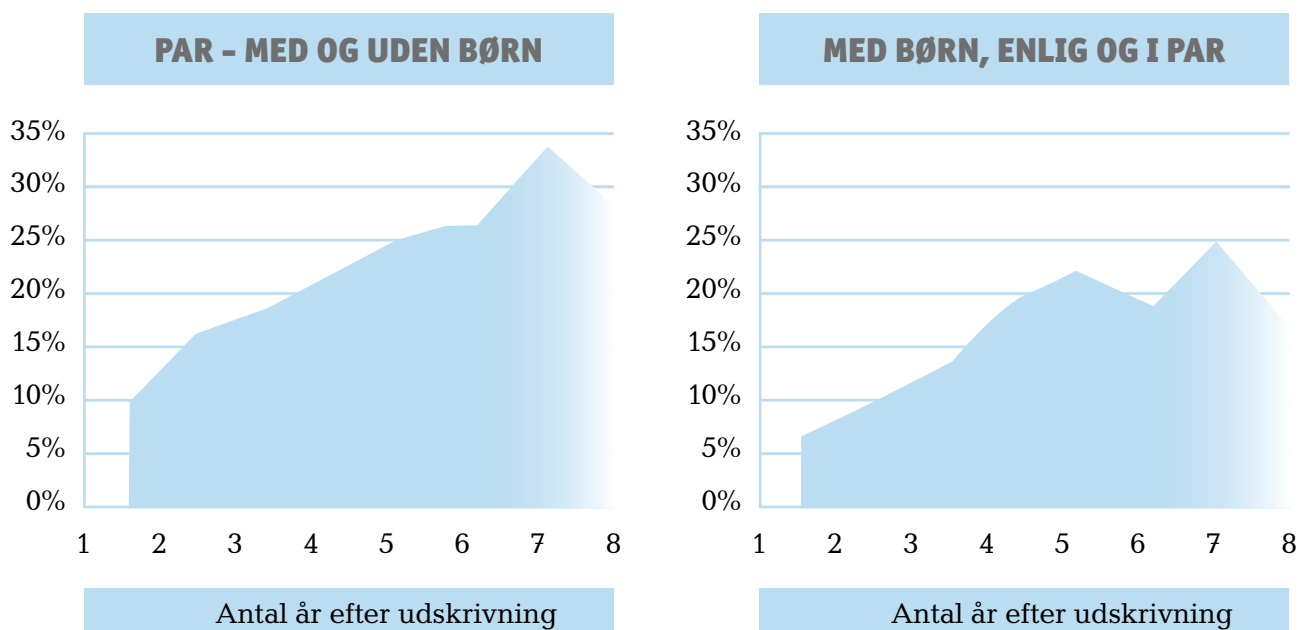
Overordnet set lever de tidligere KSU-beboere som enlige uden børn, også mange år efter udskrivning fra en KSU. Dette kapitel sætter

fokus på de tidligere KSU-beboeres civilstand, på baggrund af DSt. Datasæt 1.

Langt størstedelen af de tidligere beboere fra KSU lever alene og endnu færre lever sammen med børn, også 7-8 år efter, de er blevet udskrevet. Dette ses i Tabel 7.



Tabel 7: Andel af de tidligere KSU-beboere fra 2005-2012 der hhv. er i par (med og uden børn) og har børn (både som enlig og i par), fordelt på antal år efter udskrivning (n1=117, n2=113, n3=107, n4=99, n5=78, n6=53, n7=33, n8=18) (DSt Datasæt 1).





Fra første år efter udskrivning og frem ses der en stigning, både i andelen der har ansvar for børn, og i andelen der lever i en relation<sup>13</sup>. Dette kan muligvis hænge sammen med, at de tidligere beboere bliver ældre, jo længere tid der er gået efter udskrivning. Fx er årgang 2005 i gennemsnit 40,1 år otte år efter udskrivning. Men det er markant, at så mange lever alene, og det er ligeledes markant, at så få har ansvar for børn selv mange år efter udskrivning. I gennemsnit lever 85 % uden børn (som enlig eller i par), og 80 % lever som enlige (med og uden børn).

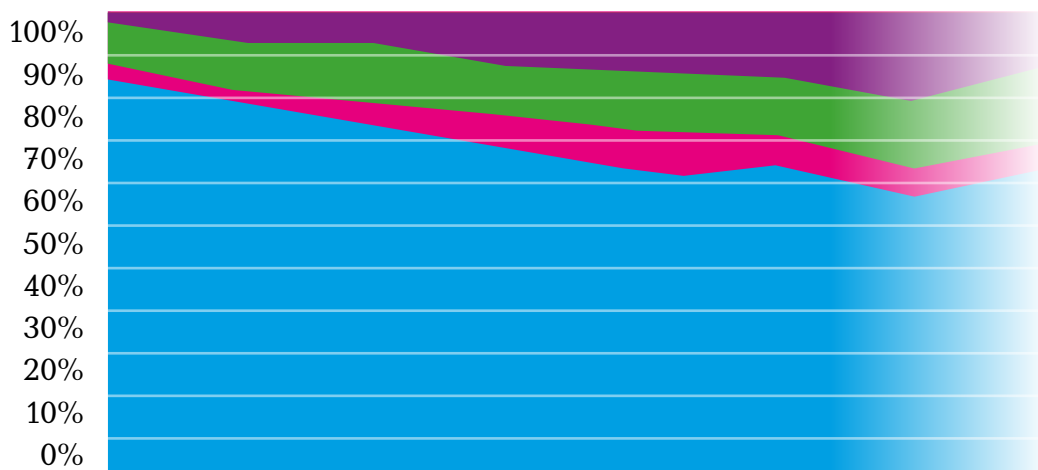
## RELATION

Rådet for Socialt Udsatte har i 2012 undersøgt udsatte borgeres sundhed. Her ses, at 74 % af de udsatte er enlige. Størst andel så de blandt de hjemløse hvor 83 % var enlige (Pedersen m.fl. 2012:22). De udskrevne årgange fra KSU ligger over eller på linje med denne generelle tendens for udsatte i Danmark.

I Tabel 8 ses udviklingen af de forskellige familietyper fra første år efter udskrivning og frem.

Tabel 8: Andelen af tidligere KSU-beboere 2005-12, kategoriseret ift. familietyper, fordelt på antal år efter udskrivning. (n1=117, n2=113, n3=107, n4=99, n5=78, n6=53, n7=33, n8=18). (DSt. Datasæt 1)

### FAMILIETYPEN - UDVIKLING FRA 1. UDSKRIVNINGÅR OG FREM FOR UDSKREVNE FRA 2005-2012



	1. år efter udskrivning	2. år efter udskrivning	3. år efter udskrivning	4. år efter udskrivning	5. år efter udskrivning	6. år efter udskrivning	7. år efter udskrivning	8. år efter udskrivning
■ Par med børn	3	7	7	11	10	7	6	2
■ Par uden børn	9	12	13	11	10	7	5	3
■ Enligt med børn	5	4	7	8	7	3	2	1
■ Enlige uden børn	100	90	80	69	51	36	20	12

<sup>13</sup> Definition, børn og relation: En relation defineres af Danmarks Statistik som to personer, der bor sammen og danner par enten som ægtepar, registreret partnerskab, samlevende par (ikke-registrerede par, der bor og har børn sammen) og samboende par (hvert sit køn under 15 års aldersforskel, uden fællesregistrerede børn og er ikke i familie med hinanden). Børn, defineres af Danmarks Statistik i dette datasæt, som hjemmeboende børn. De regnes til deres forældres familier, hvis de bor på samme adresse som mindst en af forældrene, er under 25, ikke selv er forældre, gift/registreret partnerskab eller del af et samboende par. (FAMILIE\_TYPE, dst.dk)

Pedersen m.fl. peger på, at en af konsekvenserne af, at mange socialt udsatte ikke har en stabil partner, er, at de er mere ensomme, og at de dermed er mere alene om at tackle livets udfordringer. Til eksempel oplever de ofte, at der ikke er nogen til at hjælpe dem i svær sygdom. Ensomheden ses dermed som en vigtig faktor, der mindsker trivslen (Pedersen m.fl. 2012:124)<sup>14</sup>. Målgruppen for KSU er, som beskrevet i kapitel 4, personer med svage/udsatte familier og netværk, hvilket betyder, at de unge som oftest ikke får hjælp fra forældre/

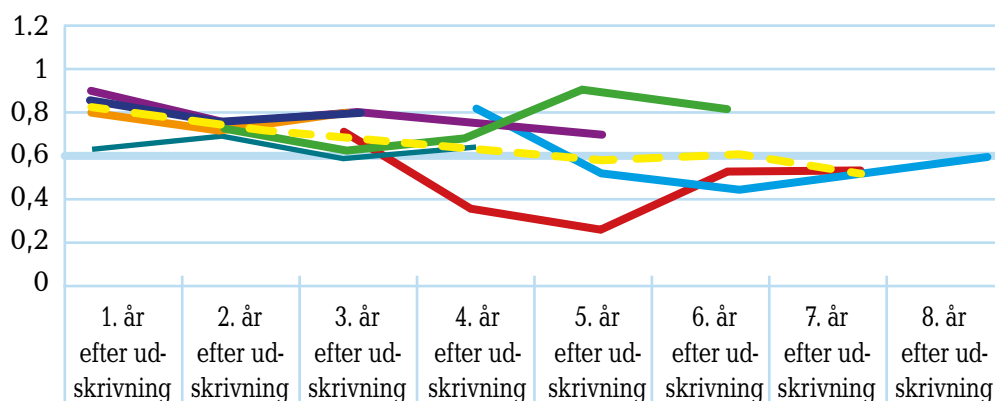
familie til at håndtere livets udfordringer, hvis de har en partner til at hjælpe sig.

### BØRN

Tabel 8 viser desuden, at hovedparten lever alene uden børn - en andel, der ligger mellem 85 % til 61 %. Andelen af de tidligere KSU-beboere, der indgår i parrelation med børn, stiger langsomt fra 3 % frem til 18 % efter 7 års udskrivning. Andelen, der indgår i en relation uden børn, stiger lidt, men holdes på samme niveau - omkring de 12 % i gennemsnit.

Tabel 9: Andel af tidligere KSU-beboere fra 2005-2012, som ikke er i en relation (med og uden børn), fordelt på antal år efter udskrivning. (n2005=19,18,18,18,18, n2006=15,15,15,15,15, n2007=19,20,20,20,20, n2008=26,26,26,25,25, n2009=19,19,21,20, n2010=24,23,25, n2011=26,26, n2012=22). (DSt. Datasæt 1)

### ANDEL AF TIDLIGERE KSU BEBOERE FRA 2005-2012, DER IKKE ER I RELATION FORDELT PÅ ÅRGANG OG ANTAL ÅR EFTER UDSKRIVNING



	1. år efter udskrivning	2. år efter udskrivning	3. år efter udskrivning	4. år efter udskrivning	5. år efter udskrivning	6. år efter udskrivning	7. år efter udskrivning	8. år efter udskrivning
2005					89 %	67 %	67 %	72 %
2006				80 %	53 %	47 %	67 %	67 %
2007		84 %	75 %	80 %	95 %	90 %		
2008	96 %	85 %	88 %	84 %	80 %			
2009	74 %	79 %	71 %	75 %				
2010	88 %	83 %	88 %					
2011	92 %	85 %						
2012	95 %							
Gennemsnit:	89 %	83 %	81 %	76 %	72 %	73 %	67 %	

<sup>14</sup> Samme tendens ses i SFI's undersøgelse fra 2005 af 4500 tidligere brugere af hjemløseinstitutioners nuværende livssituation. De finder bl.a. at: "Der er som ventet færrest problemer blandt dem, der bor med en partner - med eller uden børn. Flest med problemer findes i gruppen af enlige forsørgere, hvor det især er økonomien, der nævnes." (Geerdsen m.fl. 2005:140)

Tabel 9 viser andelen af de udskrevne årgange fra 2005-2012, der ikke er i relation (med og uden børn). Her ses, at årgangene 2005 og 2006 har størst andel af personer i relation (med og uden børn), mens de øvrige årgange ligger omkring 80 % af årgangen, som ikke er i en relation<sup>15</sup>.

## KØN

Generelt svarer mænds og kvinders panderelationer til de generelle mønstre, som illustreret i de to foregående afsnit. Tabel 10 (se side 22) viser, at den lave andel af personer i relation både ses hos kvinder og mænd, og den generelle andel af personer i par flugter ligeledes hinanden<sup>16</sup>.

Kønssforskellene træder til gengæld tydeligt frem, når man kigger på, hvem der har ansvar for børn. I gennemsnit har 17 % af kvinderne og 11 % af mændene ansvar for børn i dagligdagen, både i par og som enlig.

Især er kategorien "Enlig med børn" domineret af kvinder, som det illustreres i Tabel 11 (se side 22). Overordnet set udgør kvinder 86 % af alle registrerede enlige med børn blandt de tidligere KSU-beboere. Det er værd at bemærke, at kvindernes gennemsnitsalder ved udskrivning for alle årgangene var væsentligt højere end mændenes ditto<sup>17</sup>. Dette kan spille ind på kønsfordelingen ift. ansvar for børn. Samtidig er det en tendens, der også ses generelt i samfundet, og det er derfor ikke overraskende at den tendens også går igen blandt de tidligere beboere på KSU (DSt. 2013:95).

---

<sup>15</sup> Gennemsnitsalderen for årgang 2005 var 32,1 mens gennemsnitsalderen for årgangen efter var 27,6 - i modsætning til årgang 07, 08, 10 og 11. Derfor kan alderen ved udskrivning ikke forklare denne forskel (KSU:AKO 05-12).

<sup>16</sup> De forskelle, der ses fra 5. udskrivningsår og frem, er ikke konsekvente ift. om det er flest kvinder eller mænd i forhold og har derfor ikke en konsekvens for analysen.

forhold og har derfor ikke en konsekvens for analysen.

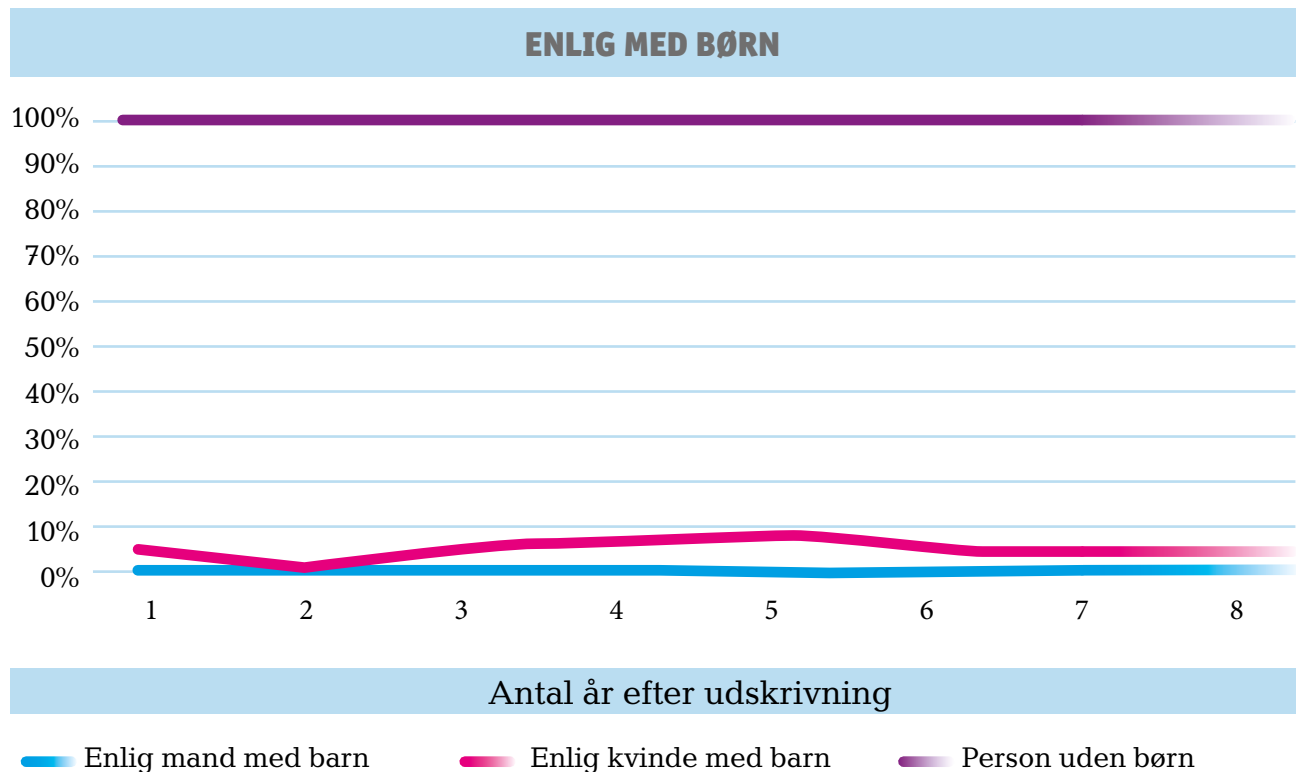
<sup>17</sup> I gennemsnit hhv. 32 år for kvinder og 23,5 år for mænd for 05-12 (KSU: AKO 05-12)



Tabel 10: Andel af hhv. mænd og kvinder udskrevet fra KSU 2005-12, som er i relation. Fordelt på antal år efter udskrivning. (n1=117, n2=113, n3=107, n4=99, n5=78, n6=53, n7=33, n8=18) (DSt. datasæt 1)

	1. år efter udskrivning	2. år efter udskrivning	3. år efter udskrivning	4. år efter udskrivning	5. år efter udskrivning	6. år efter udskrivning	7. år efter udskrivning	8. år efter udskrivning	Gennemsnit
Mand i par	10 %	19 %	17 %	23 %	32 %	19 %	36 %	43 %	21 %
Kvinde i par	10 %	15 %	20 %	22 %	22 %	31 %	32 %	18 %	19 %

Tabel 11: Andel af enlige med børn, i alt og fordelt på hhv. mænd og kvinder udskrevet fra KSU 2005-2012. Fordelt på antal år efter udskrivning. (n1=117, n2=113, n3=107, n4=99, n5=78, n6=53, n7=33, n8=18) (Dst. Datasæt 1)



CASA udgiver i 2013 en rapport, der sætter fokus på enlige mødre. De peger på, at gruppen af udsatte enlige mødre især er karakteriseret ved; "at være unge, at have anden etnisk baggrund end dansk, ikke at have en erhvervsuddannelse, være udenfor arbejdsstyrken, være arbejdsløse, være under uddannelse, modtage kontanthjælp"(CASA, 2013:46) De

øvrige kapitler belyser en gruppe af mennesker med lav indkomst, med lav uddannelsesniveau, høj andel på kontanthjælp, eller som generelt står udenfor arbejdsmarkedet. På den baggrund kan gruppen af enlige mødre med børn, der er blevet udskrevet fra KSU, karakteriseres som udsatte.

## 6. BOLIGSITUATION

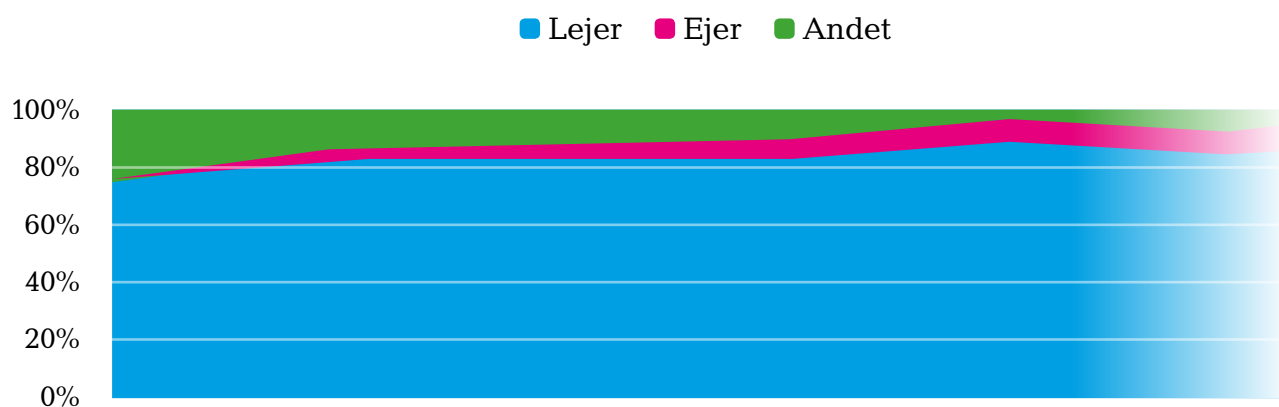
*Hjemløshed er hovedårsagen til, at de unge flytter ind i en KSU, og derfor er det særligt interessant at se hvordan de unge klarer sig bolig-mæssigt, efter at de flytter fra KSU. Dette kapitel belyser de tidligere KSU-beboeres boligsituation på baggrund af DSt. Datasæt 5.*

KSU-beboere har egen bolig, hovedsagelig leje. Tabel 12 viser en tendens til, at andelen af personer med ingen/uoplyst<sup>18</sup> bopæl er mindsket fra første til det de sidste år efter udskrivning, og andelen af personer i bolig stiger fra ca. 80 % til ca. 90 % fra første til syvende år efter udskrivning.

Langt hovedparten af alle de udskrevne

Tabel 12: Andelen af personer udskrevet fra 2005-2011 med hhv. leje, eje og ingen/uoplyst bolig-situation fordelt på antal år efter udskrivning. (n1=95, n2=87, n3=82, n4=79, n5=53, n6=33, n7=18) (DSt. Datasæt 5)

### BOLIGSITUATIONEN FOR DE UDSKREVNE ÅRGANGE 2005-2011, FORDELT PÅ ANTAL ÅR EFTER UDSKRIVNING



<sup>18</sup> Personer uden fast adresse og hvor der ikke kan findes adresse-match i BBR, optræder under 'Andet' i datasættet fra DSt.(tabel 5) og kan dermed siges at være boligløse. At være boligløs er ikke det samme som at være hjemløs. Funktionelt hjemløse er en betegnelse for den gruppe af hjemløse, der har egen adresse, men ikke evner at leve der. 7 % af de hjemløse under 30 var funktionelt hjemløse i 2013 (SFI 2013: 140), og man kan derfor antage, at andelen af hjemløse er en smule større end andelen af personer i "andet".



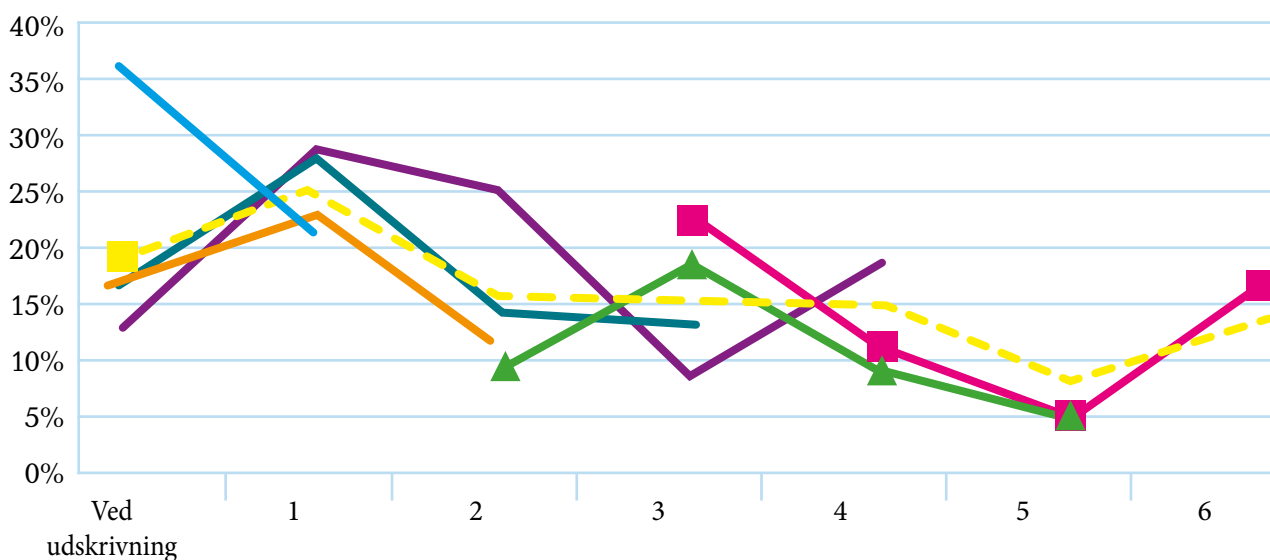
## ET DYK? ÅRGANG OG UDSKRIVNINGSDATA

Antallet uden bolig stiger fra KSU's udskrivning til det første år efter udskrivning fra 16 % til 23 % i gennemsnit. Et gennemsnit, der falder igen efter 2. år efter udskrivning og holder sig omkring de 12 % af alle de tidligere KSU-beboere 05-12. Dette slip ses i Tabel 13, der viser årgangene fordelt hhv. på situation ved udskrivning og på antal år efter udskrivning med ingen/uoplyst bopæl. Der er ikke de store variationer årgangene imellem. Undtagelserne er dog årgang 2008 og 2011.

Hvor i gennemsnit 16 % af beboerne blev udskrevet til ingen bolig, adskiller årgang 2011 sig. Her blev hele 35 % udskrevet til hjemløshed/uoplyst. Dette falder til 19 % året efter udskrivning for 2011-årgangen og altså et fald på højde med gennemsnittet for det første år efter udskrivning. Desuden adskiller 2008-årgangen sig fra de øvrige årgange, fordi andelen af personer med ingen/uoplyst bolig er større end de øvrige årgange. Denne andel er dog også faldende jo længere tid, der er gået fra udskrivningen.

Tabel 13: Andel fra årgangene 2005-2011 uden egen bolig(eje og leje)/med ukendt bolig fordelt på antal år efter udskrivning, ift. andel fra årgangen uden egen bolig ved udskrivning (bemærk data for boligstatus ved udskrivning af årgang 2005 er ikke tilgængeligt). Data fra "Ved udskrivning" og "1-6" er to forskellige datasæt. nVedudskrivning= 25,29,34,22,21,20 (I&U 06-12), n2005=19,18,18, n2006=15,15,15,15, n2007=19,20,20,20, n2008=26,26,26,25, n2009=19,19,21, n2010=24,23, n2011=26(Dst Datasæt 5).

### ANDEL FRA ÅRGANGENE 05-11 UDEN EGEN BOLIG, LEJE ELLER EJE, FORDELT PÅ ANTAL ÅR EFTER UDSKRIVNING



Antal år efter udskrivning



Slippet mellem udskrivning og 1. år efter udskrivning kan forklares ved at dykke nærmere i KSU-data (Tabel 14). Det er værd at bemærke, at denne data fra KSU er mere nuanceret end data fra DSt. og viser, at der er en større gruppe, som er udskrevet til noget andet end egen bolig, dvs. botilbud (internt i KSU eller eksternt), behandling eller familie<sup>19</sup>. Det er boligformer, der ikke nødvendigvis er permanente, men som viser en fast adresse i BBR registret. Når en KSU medarbejder udskriver en beboer til en midlertidig løsning,

slipper KSU den unge. Dette slip resulterer i, at den tidligere beboer står boligløs et år efter udskrivning. Når man eksempelvis udskrives fra behandling eller bliver uvenner med familien, kan den udskrevne ende uden bolig.

Tabel 14 viser, at 1/3 af alle udskrevne, der ikke er udskrevet til ingen/uoplyst bopæl er udskrevet til "Andet". Det vil sige, at de er udskrevet til en relativt usikker boligsituation. Dette kan pege på, at det er sandsynligt, at flere unge er funktionelt hjemløse end det fremgår af DSt. Datasæt 5.

Tabel 14: Boligsituation ved udskrivning for tidligere KSU-beboere, udskrevet 2006-2012. (KSU:I&U 06-12)

	2006	2007	2008	2009	2010	2011	2012	Hovedtal
Andet (botilbud, behandling, familie)	8	6	11	4	4	3	8	44
Egen bolig	13	20	20	15	14	10	17	109
Ingen/uoplyst	4	3	3	3	3	7	0	23
Hovedtotal	25	29	34	22	21	20	25	176

## KRISE OG GENEREL UDVIKLING I UNGE-HJEMLØSHED

Den økonomiske krise brød ud i 2008 startende med et kollaps i boligmarkedet. I 2011 angav hele 26 % af de unge hjemløse under 25 år i København, at udsættelse af egen bolig var hovedårsag til hjemløshed. 22 % af hjemløse i København angav at manglende bolig er en væsentlig årsag til hjemløshed (SFI 2011:12f). Krisen og de efterfølgende konsekvenser kan med andre ord spille ind på de tidligere beboeres boligsituation.

Tabel 15 viser boligsituationen for hhv.

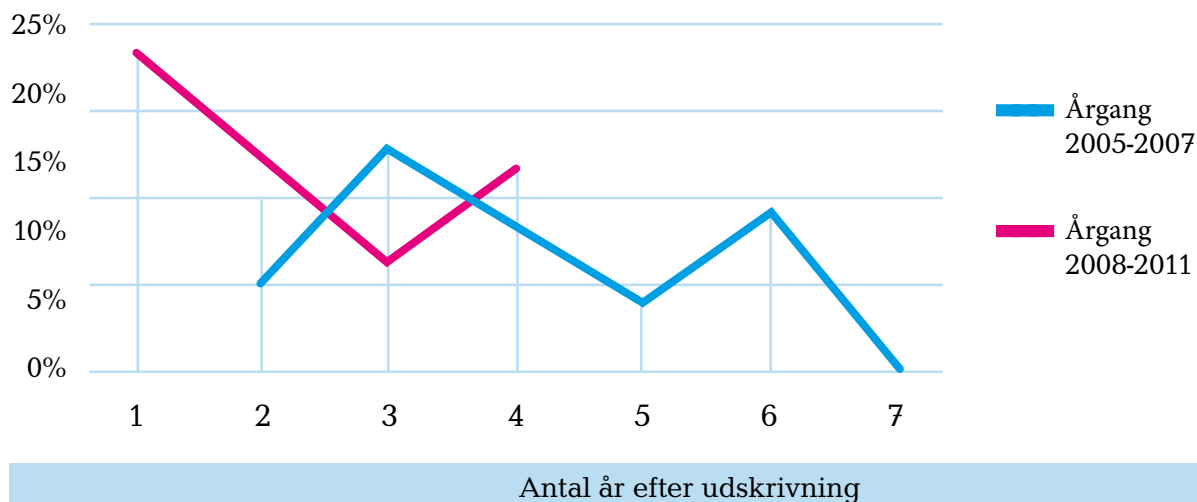
før-krise- og kriseårgangene. Det ses, at kriseårgang 2008-2011 i gennemsnit en større andel med ingen/uoplyst bopæl end årgang 2005-2007, hhv. 8 % og 17 %. Dog ses der også en tendens til, at andelen af boligløse falder efter 2. år efter udskrivning for krise-årgangene.

Det er værd at bemærke, at en anden faktor også kan spille ind ift. denne udvikling, nemlig at det er de årgange, der har haft længst tid til at etablere sig, der har færrest hjemløse. Det kan med andre ord også muligvis være tiden som faktor, der spiller ind, og ikke krisen.

<sup>19</sup> Hvorvidt en person udskrevet til kategorien "Andet" i KSU's registrering, vil optræde i DSt.'s kategori "Leje" eller i kategorien "Ingen/uoplyst" afhænger af, om personen får tildelt en fast adresse. Dette får man ikke nødvendigvis ved et ophold på fx et herberg, i en behandlingssituation eller hos familie, hvilket gør sammenstillingen mellem udskrivningsdata og data fra DSt. usikker. Kategorien "Ingen/uoplyst" fra KSU og "Andet" fra DSt. er dermed to minimumstal ift. hvor mange tidligere KSU-beboere der reelt kan anses som boligløse. Se desuden kapitel 3 for uddybning.

Tabel 15: Andel af hhv. årgang 2005-07 og 2008-11 der ikke har bolig/hvis boligsituation er uoplyst, fordelt på antal år efter udskrivning (n05-07=19,35,54,53,33,18 n08-11=95,68,47,25) (DSt. Datasæt 5).

### ANDEL AF FØR- OG KRISEÅRGANG UDEN BOLIG/UOPLYST, FORDELT PÅ ANTAL ÅR EFTER UDSKRIVNING



Det er kun årgangene 2005, 2006 og 2008, hvor nogle få ejer egen bolig. Altså årgangene udskrevet før/i starten af krisen.

I den nationale hjemløsetælling fra 2011 overrasker den markante stigning af unge hjemløse under 30, der ses fra 2009 til 2011 (Benjaminsen m.fl. 2013:95). Denne markante

stigning ses ikke i denne undersøgelse. Tabel 16 viser, at antallet af tidligere beboere, der er hjemløse/ukendte, ligger på cirka samme niveau i 2009 og 2012 - med et mindre fald i 2011. Det er positivt, at den generelle udvikling i hjemløshed ikke ses afspejlet i disse datasæt med de tidligere beboere på KSU.



Tabel 16: Boligsituation for tidligere KSU-beboere (2005-2011), fordelt på registreringsår. (DSt. Datasæt 5)

	2009	2010	2011	2012	Hovedtotal
Lejer	61	75	107	130	373
Ejer	4	6	5	3	18
Andet	14	17	10	15	56
Hovedtotal	79	98	122	148	447

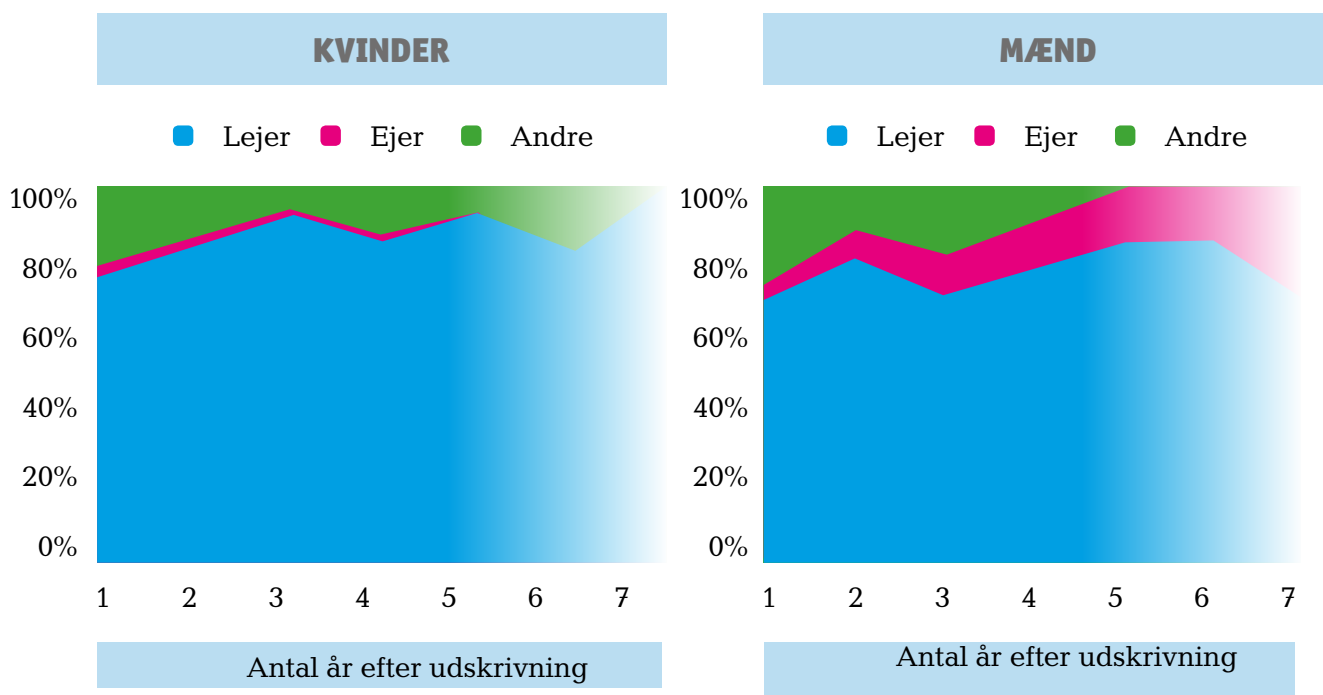
### KØN

Der er ikke de store forskelle mellem mænd og kvinder i udviklingen af boligsituation for de udskrevne KSU-beboere, men mindre forskelle fremgår af Tabel 17.

Her ses, at stort set ingen kvinder ejer egen bolig, samt at der er en tendens til, at en

stigende andel af mændene ejer bolig fra første år efter udskrivning og frem. Det er værdt at bemærke, at det er før-krise-årgangenes mænd, der ejer. Der ses ligeledes en lille tendens til at andelen af mænd uden bolig falder hurtigere fra første udskrivningsår og frem end kvindernes andel, der står uden bolig.

Tabel 17: Andelen af hhv. kvinder og mænd udskrevet fra 2005-2011 med hhv. leje, eje og ingen/uoplyst boligsituation fordelt på antal år efter udskrivning. (kvinder: n1=61, n2=54, n3=50, n4=51, n5=32, n6=19, n7=11 Mænd: n1=34, n2=33, n3=32, n4=28, n5=21, n6=14, n7=7) (DSt. Datasæt 5)



## 7. ARBEJDSMARKEDS-TILKNYTNING

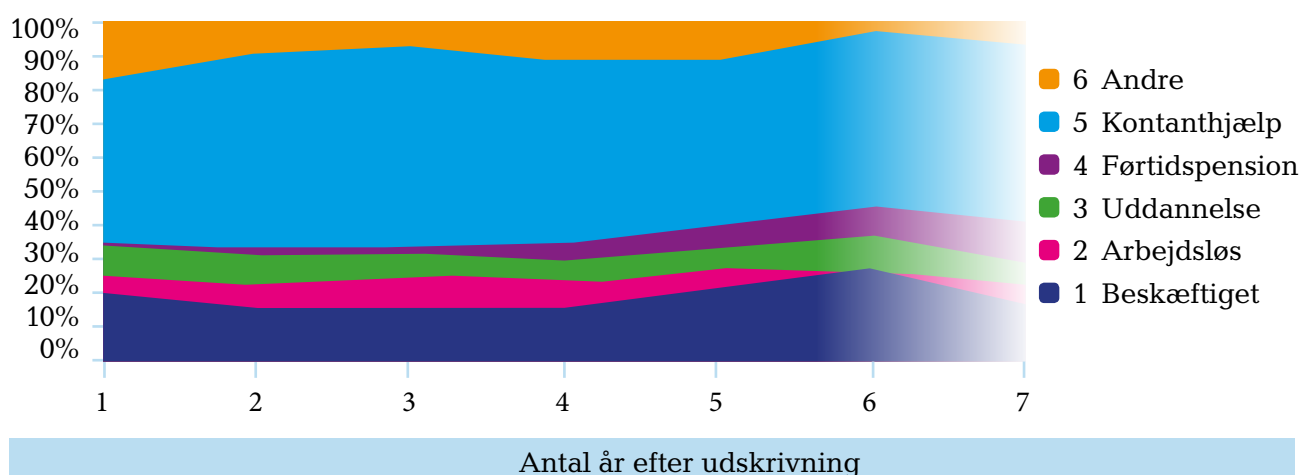
Beboerne på Kofoeds Skoles Ungdomsboliger er unge mellem 18-30 år. Det er i den periode i livet, at der sker en masse bevægelse i tilknytning til arbejdsmarkedet: Man arbejder lidt, man uddanner sig, man dropper ud, man kommer på kontanthjælp, man starter på en anden uddannelse, man bliver færdig og arbejdsløs, man får et barselsvikariat, man bliver arbejdsløs, og så videre. Derfor er det bemærkelsesværdigt, at der er så stor stabilitet i de forskellige "blokke", der beskriver de tidligere beboeres arbejdsmarkedstilknytning. Dette

kapitel sætter fokus på dette på baggrund af DSt. Datasæt 2.

Tabel 18<sup>20</sup> viser de tidligere KSU-beboeres tilknytning til arbejdsmarkedet. Her ses det især, at det er ret stabilt, at omkring halvdelen af de udskrevne beboere modtager kontanthjælp (i gennemsnit 54 %), og at fordelingen af de forskellige typer tilknytning også er forholdsvis stabilt. Overordnet ses der altså ikke den store stabile bevægelse fra fx kontanthjælp til uddannelse eller fra uddannelse til beskæftigelse<sup>21</sup>.

Tabel 18: Andel af tidligere KSU-beboere 05-11's tilknytning til arbejdsmarkedet fordelt på antal år efter udskrivning. (n1=100, n2=90, n3=83, n4=80, n5=54, n6=33, n7=17). (DSt. Datasæt 2)

### TILKNYTNING TIL ARBEJDSMARKEDET FOR TIDLIGERE KSU BEBOERE 2005-11, FORDELT PÅ ANTAL ÅR EFTER UDSKRIVNING.



<sup>20</sup> Kategorierne fra Danmarks Statistik skal forstås som følger: Andre: De personer, der ikke falder ind i de andre grupper, eller hvor der mangler oplysninger om personen. Kontanthjælp: Personer på kontanthjælp. Dette er således også personer i fx aktivering som del af kontanthjælpsforløb. Førtidspension: Personer på førtidspension.

Arbejdsløse: Personer, der er arbejdsløse og modtager dagpenge mindst halvdelen af året. Beskæftiget: Personer i beskæftigelse.

<sup>21</sup> Dermed ikke sagt, at der ikke er bevægelse. De enkelte personer kan meget vel bevæge sig rundt mellem kategorierne, hvilket ikke kan spores, da data ikke er forbundet på individniveau. Dog er disse bevægelser ikke stabile, og der kan dermed ikke ses en overordnet udvikling fra en kategori til en anden.

## KONTANTHJÆLP

I Københavns Kommunes fattigdomsundersøgelse fra 2010 fandt de, at hele 29,8 % af de langtids- og permanent fattige københavnere i 2008 var på kontanthjælp, og at denne overrepræsentation af kontanthjælpsmodtagere blandt de langtids- og permanent fattige var stigende fra 2005-08 (Kbh. Kommune 2010:16). De fandt ligeledes, at en del af de fattige kontanthjælpsmodtagere havde været på kontanthjælp i en årrække og blev beskrevet som fastlåste i deres situation (Kbh. Kommune 2010:24). Det er derfor særligt vigtigt at være opmærksom på, at den største del af de udskrevne KSU-beboere er på kontanthjælp, og at dette ikke ændres over tid. De kan formodes at være i risiko for at havne i, eller er allerede en del af, den gruppe af langtids- og permanent fattige, som beskrives i fattigdomsundersøgelsen.

## FØRTIDSPENSION

I Tabel 18 ses det, at andelen af personer på førtidspension er steget med årene efter udskrivelsen, men dette er ikke en stigning i antal, men populationen der er faldet. Det er årgang 05, 06, 08 og 10, der har hhv. 2, 1, 1, og 1 person registreret som førtidspensionist<sup>22</sup>.

## DEM, DER FALDT UD AF KATEGORIERNE

Tabel 18 viser et relativt stort fald i kategorien "Andet" fra 17 % i det første år efter udskrivning til 6 % de 7. år efter udskrivning. Kategorien beskriver de personer, som ikke falder ind i de øvrige kategorier, eller som ikke er registreret nogen steder. Andelen af personer i denne kategori ligner den samme andel - og det samme fald - af personer, der ikke har en registreret bolig (se kapitel 6). Det kan derfor formodes, at der findes en gruppe af de udskrevne, som fortsætter et liv med hjemløshed og de dertil knyttede problemer - men også at denne gruppe reduceres med årene efter udskrivning. Fordi data ikke er forbundet på individniveau, kan denne formodning ikke verificeres (se kapitel 3 for uddybning af dette).

## BESKÆFTIGELSE

Andelen af de tidligere beboere, der er i beskæftigelse, er relativt lille; i gennemsnit 19 %. Ved at dykke ned i beskæftigelsesdata ses i Tabel 19 en lille tendens til at andelen af personer i beskæftigelse stiger fra første år efter udskrivning til 6. år efter udskrivning (fra 20 til 27 %).

Samtidig ses det tydeligt, at der er forskel fra årgang til årgang, og at det er årgang 2005-07, som trækker andelen af personer i beskæftigelse opad i de sidste år efter udskrivning. Det er rimeligvis forklaringen til den lille stigning i beskæftigelse fremfor en generel tendens for alle årgangene. Det er årgang 2008 og 2009, der trækker gennemsnittet ned i registreringsårene 2009-2012.

Disse forskelle kan skyldes finanskrisens mangel på arbejdspladser. Dem, der blev udskrevet til krisen, blev udskrevet til arbejdsløshed og har haft svært ved at finde rodfæste siden. Dem, der fik rodfæste før krisen, klarer sig bedre, men er dog ligeledes også faldet ud med krisens fremkomst. Andelen af personer i beskæftigelse i de efterfølgende årgange 2010 og 2011 svarer dog til - eller ligger over - gennemsnittet. Det kan tyde på, at det lysner lidt for denne målgruppes muligheder for at finde beskæftigelse fremad. Dette krise-fokus belyses i næste afsnit.

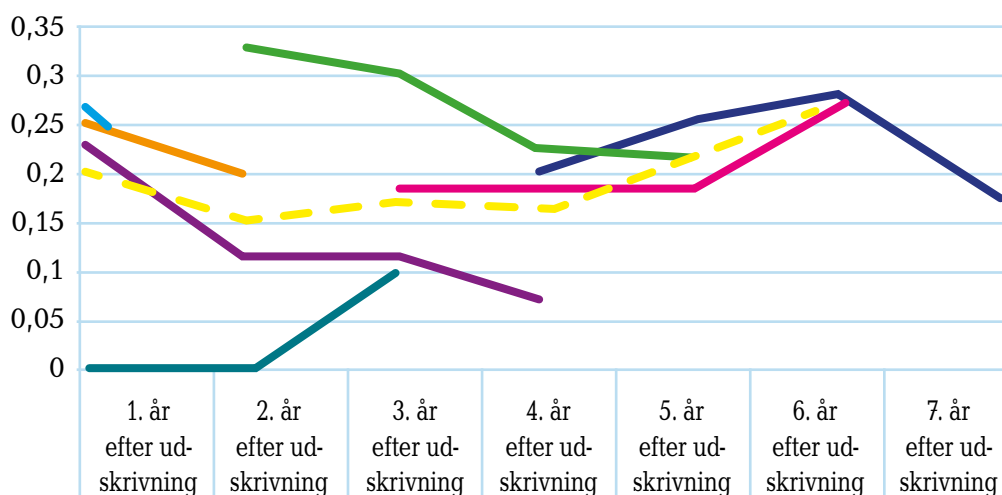


<sup>22</sup> Betingelserne for tilkendegivelse af førtidspensionen blev reformeret i 2003 og igen i 2013 (SFI 2014:37). Der har ikke været nogle relevante ændringer i undersøgelsesperioden 2005-2012.



Tabel 19: Andel af hver enkelt årgang, der er i beskæftigelse, fordelt på antal år efter udskrivning (n2005=19,19,18, n2006=16,16,16,15, n2007=18,20,19,19, n2008=27,26,26,26, n2009=19,20,21, n2010=28,26, n2011=26). (DSt. Datasæt 2)

### ANDEL AF ÅRGANG I BESKÆFTIGELSE, FORDELT PÅ ANTAL ÅR EFTER UDSKRIVNING



	1. år efter udskrivning	2. år efter udskrivning	3. år efter udskrivning	4. år efter udskrivning	5. år efter udskrivning	6. år efter udskrivning	7. år efter udskrivning
2005				21 %	26 %	28 %	18 %
2006				19 %	19 %	19 %	27 %
2007		33 %					
2008	22 %	12 %	12 %	8 %			
2009	0 %	0 %	10 %				
2010	25 %	19 %					
2011	27 %						
Gennemsnit:	20 %	16 %	17 %	16 %	22 %	27 %	

### FINANSKRISEN

I 2008 ramte finanskrisen Danmark. Som det ses i beskæftigelsesdata i forrige afsnit, er det relevant at se på, hvor vidt krisen kan have påvirket de tidligere beboere på KSU.

Tabel 20 viser, at der er en større andel af årgangene udskrevet før krisen, som er i beskæftigelse. I gennemsnit havde før-krise-årgangene 24 % i beskæftigelse, og krise-årgangene havde 14 % i beskæftigelse. En forskel, der især er markant fra registreringsår 2010 og frem.

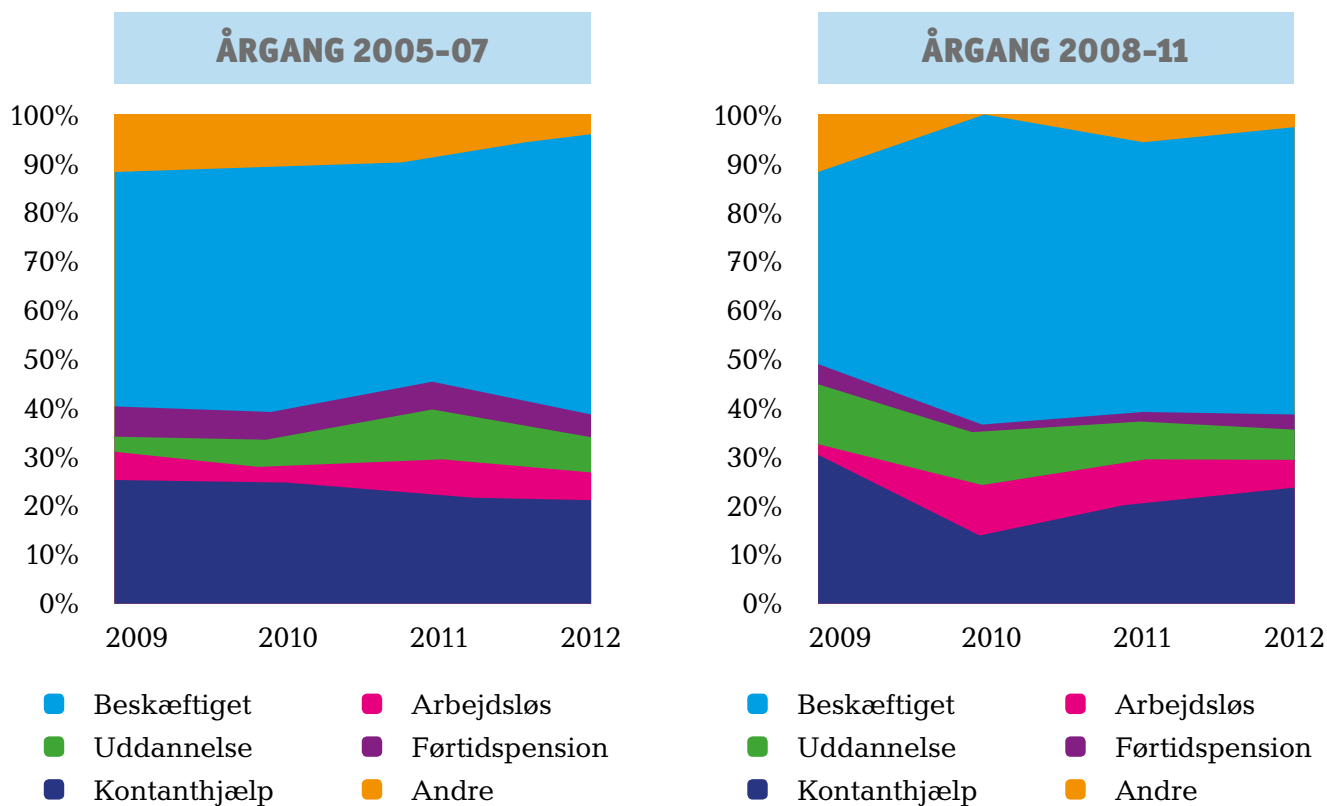
Dog er der en tendens til, at årgangene udskrevet under krisen langsomt kommer mere og mere i beskæftigelse (fra 7 % i 2010 til 16 % i 2012), mens der faktisk er et svagt fald i andelen af personer i beskæftigelse fra før-krise-

årgangene (fra 25 % i 2009 og 2010 til 22 % i 2012).

Desuden ses følgende tendenser:

- En større andel af krise-årgangene er i uddannelse, men dette udlignes i 2011 og 2012.
- Det er primært før-krise-årgangene, der modtager førtidspension.
- En større andel af kriseårgangene er i kontanthjælp, hvilket er særlig markant i 2010 og 2011, men udlignes i 2012.
- Andelen af personer fra før-krise årgangene i kategorien "andet", altså dem der ikke er data på, falder fra 11 % til 4 %, og der sker en tilsvarende stigning i andelen af personer i kontanthjælp.

Tabel 20: Andel af hhv. årgang 05-07 (tv.) og årgang 08-11 (th.) ift. tilknytning på arbejdsmarked, fordelt på registreringsår. (n05-07=53,55,53,51, n08-11=27,45,74,99) (DSt. Datasæt 2)



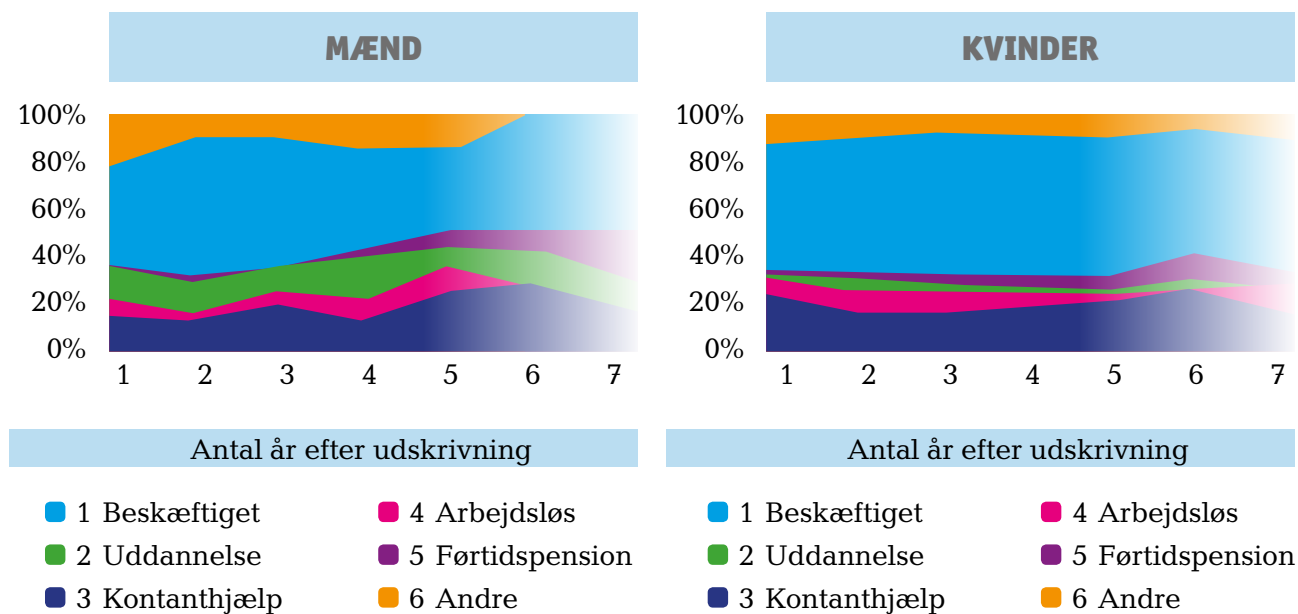
## KØN

Der er et tydeligt forskelligt mønster på arbejdsmarkedstilknytning for hhv. mænd og kvinder. Dette ses i Tabel 21<sup>23</sup>, der viser, at fordelingen af

arbejdsmarkedstilknytning blandt kvinder ligger mere stabilt, mens der er flere udsving blandt mændene fordelt på år efter udskrivning.

<sup>23</sup> Kønsfordelingen for de tidligere beboere på KSU er 62 % kvinder og 38 % mænd (se kapitel 4 for yderligere målgruppeinformation).

Tabel 21: Andel af de mandlige tidligere KSU-beboere (05-11) tilknytning til arbejdsmarkedet fordelt på antal år efter udskrivning. (n1=37, n2=32, n3=32, n4=27, n5=20, n6=14, n7=6. (DSt. Datasæt 2). Andel af de kvindelige tidligere KSU-beboere (05-11) tilknytning til arbejdsmarkedet fordelt på antal år efter udskrivning. (n1=63, n2=58, n3=51, n4=53, n5=34, n6=19, n7=11) (DSt. Datasæt 2)



Andelen af kvinder i gang med uddannelse er væsentligt lavere end andelen af mænd, der er i gang med en uddannelse. I gennemsnit er 13 % af mændene i gang med en uddannelse, og dette ses for kun 4 % af kvinderne<sup>24</sup> (se kapitel 8 for mere data om uddannelse).

Andelen af kvinder på kontanthjælp er større end andelen af mænd på kontanthjælp. I gennemsnit er 54 % af kvinderne og 49 % af mændene på kontanthjælp. Samtidig er en lidt større andel af kvinder end mænd beskæftiget; hhv. 20 og 17 % i gennemsnit<sup>25</sup>.

## RESULTATER OG MÅLOPFØLGNING

KSU betegner det som et positivt resultat af arbejdet, hvis flest muligt af beboerne udskrives

med "ordinær beskæftigelse, praktik, uddannelse eller aktivering", hvilket 96 % blev det i 2013 (ungdomsboliger.kofoedsskole.dk). Ved at antage at praktik og aktivering er en del af kontanthjælps-systemet og sammenstille andelen af beboere udskrevet til beskæftigelse, uddannelse og kontanthjælp, kan man se, hvorvidt der sker en positiv eller negativ udvikling i de unge tidligere beboeres forløb.

Tabel 22 sammenstiller derfor andelen af de tidligere KSU-beboere pr. årgang, der er i beskæftigelse, uddannelse eller i kontanthjælp fordelt pr. udskrivningsår (DSt. Datasæt 2) med data fra udskrivningstidspunktet (KSU I&U 06-12)<sup>26</sup>.

<sup>24</sup> Dette er også antalsmæssigt en tendens: dobbelt så mange mænd som kvinder er i gang med en uddannelse, i gennemsnit 1,5 kvinder og 3 mænd pr år efter udskrivning - dette taget i betragtning af, at der er mere end dobbelt så mange kvinder end mænd i populationen.

<sup>25</sup> Antalsmæssigt drejer det sig cirka om dobbelt så mange kvinder som mænd der er på kontanthjælp og i beskæftigelse, fordi der er cirka dobbelt så mange kvinder som mænd udskrevet fra KSU i årene 05-11.

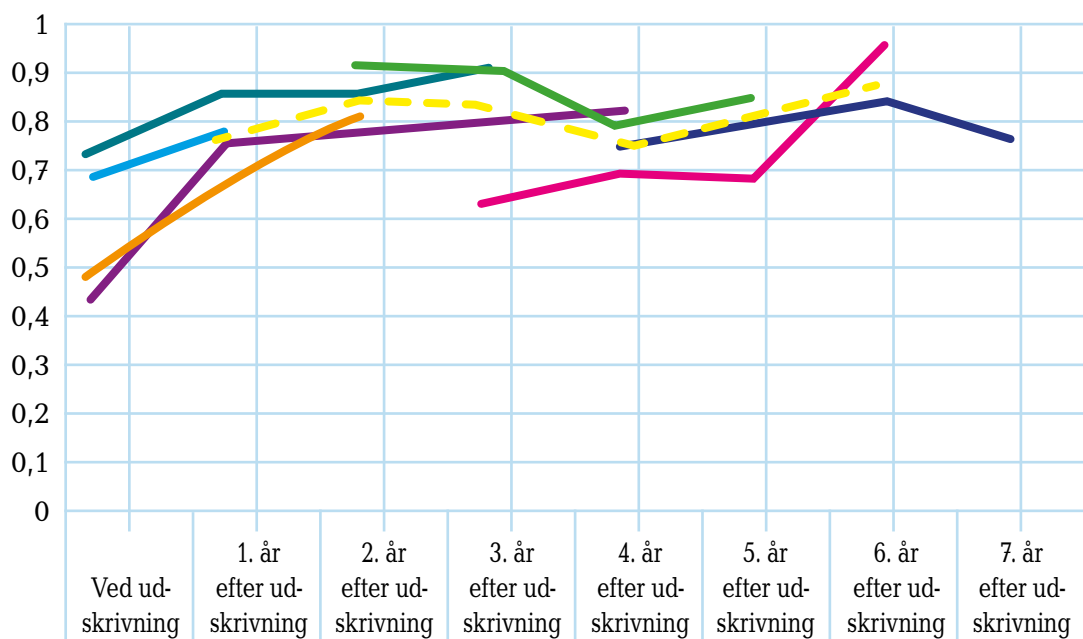
<sup>26</sup> Data kan ikke direkte sammenlignes grundet forskellige datasæt, men det kan give en indikation på, hvordan situationen for beboerne var ved udskrivning ift. de efterfølgende år.

Mellem 75 % - 88 % af årgangene af udskrevne KSU-beboere fra 2005-11 tilhører de tre kategorier ,der nævnes i hhv. ordinær beskæftigelse, praktik, uddannelse eller aktivering, men ingen af årgangene ligger på de 96 %, som man registrerede blandt de udskrevne i 2013. Dog klarede alle årgangene sig bedre end ved udskrivningstidspunktet og andelen af personer i denne samlede kategori er stigende. Især årgang 2008 og 2010 har udviklet sig positivt fra udskrivning til den sidste registrering.



Tabel 22: Andel af årgang 2005-2011 i beskæftigelse, uddannelse eller kontanthjælp, fordelt på årgang og år efter udskrivning (nUdskrivning=25,28,34,22,21,20, (KSU:I&U 06-12) n2005=19,19,18,17, n2006=16,16,16,15, n2007=18,20,19,19, n2008=27,26,26,26, n2009=19,20,21, n2010=28,26, n2011=26 (DSt. datasæt 2)).

### ANDEL AF ÅRGANG I BESKÆFTIGELSE, FORDELT PÅ ANTAL ÅR EFTER UDSKRIVNING



	Ved udskrivning	1. år efter udskrivning	2. år efter udskrivning	3. år efter udskrivning	4. år efter udskrivning	5. år efter udskrivning	6. år efter udskrivning	7. år efter udskrivning
2005					74 %	79 %	83 %	76 %
2006	72 %			63 %	69 %	69 %	93 %	
2007	62%		89 %	90 %	79 %	84 %		
2008	44 %	74 %	77 %	81 %	81 %			
2009	73 %	84 %	85 %	90 %				
2010	48 %	68 %	81 %					
2011	70 %	77 %						
Gennemsnit:		75 %	82 %	82 %	76 %	78 %	88 %	

Tabel 22 viser desuden at årgang 2006 har den største markante procentmæssige stigning fra 63 til 93 %<sup>27</sup>. Årgangene 2007 og 2009 har de højeste andel af borgere, som tilhører en af disse kategorier i gennem-snit hhv. 86 og 87 %. I 2009 dækker den store andel over, at der er flere i kontanthjælp, mens i 2007 årgangen har

en større andel af personer i beskæftigelse<sup>28</sup>. 2006 og 2010 årgangene har de laveste andele tilhørende disse kategorier (i hhv. 73 % og 74 % i gennemsnit). Også her er den gennemsnitlige andel i beskæftigelse højere hos årgangen, der blev udskrevet før krisen end efter<sup>29</sup> (se også afsnit "Finanskrisen, socialpolitik og så videre...").



<sup>29</sup> 2006 havde 28 % i gennemsnit beskæftigelse, mens 2010 i gn.snit havde 21 %

<sup>27</sup> Der er fra 5 til 6 udskrivningsår kommet 1 mand i job og 2 mand i kontanthjælp.

<sup>28</sup> Hvor 2007 årgangen i gennemsnit havde 33 % i beskæftigelse (i gennemsnit 5,4 personer ud af 16,25) havde 2009 årgangen i gennemsnit 4 % i beskæftigelse (i gennemsnit 0,66 ud af 17,33 personer).



## 8. UDDANNELSE - IGANGVÆRENDE OG HØJEST FULDFØRTE



*Dette kapitel tager fat i to tabeller fra Danmarks Statistik (DSt. Datasæt 3 og 4), der undersøger de udskrevne KSU-beboeres igangværende og højest fuldførte uddannelse. Overordnet ses det, at mobiliteten for denne gruppe udsatte unge er meget lille. Det er meget få personer, der flytter sig fra den ene type af fuldført uddannelse til den anden i de enkelte årgang. Langt de fleste har ikke flyttet sig fra første år efter udskrivning fra KSU og frem. Endelig er kun 1/5 af de unge i gang med en uddannelse - selv flere år efter udskrivning. Dette understreger, at KSU-beboerne er en målgruppe, der er svær at fastholde, og som ikke alene har bolig som udfordring (se kapitel 4).*

Københavns Kommunes fattigdomsundersøgelse fra 2010 peger på, at en af de karakteristika ved gruppen af langtids- og permanent fattige er, at en større andel kun har gennemført

grundskole, og at dobbelt så stor en andel af langtids- og permanent fattige havde uoplyst uddannelsesgrundlag ift. alle øvrige københavnere (KBH 2010:22). Målgruppen for KSU og de tidligere beboere kan med andre ord siges at være i særlig risiko for langtids- og/eller permanent fattigdom.

### **HØJEST FULDFØRTE UDDANNELSE**

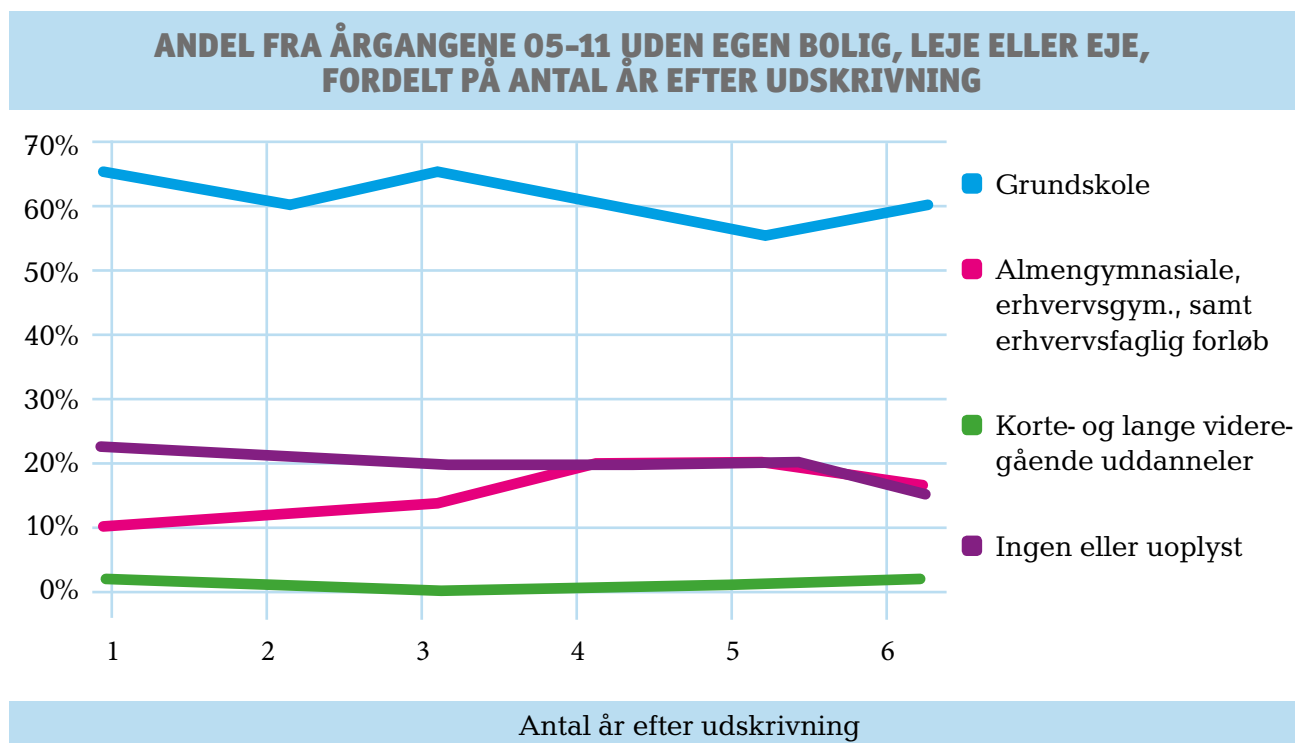
Den største andel af de tidligere KSU-beboere får ikke anden uddannelse end grundskolen, også lang tid efter udskrivning. Dette ses i Tabel 23, hvor der dog også ses en lille positiv udvikling i denne kategori: Andelen af personer med grundskole som den højeste fuldførte uddannelse er svagt faldende fra 64 % i det første år efter udskrivning til 57 % i det 5. år efter udskrivning. Samtidig ses en tilsvarende svag stigning i andelen med almen gymnasiale, erhvervs gym., samt erhvervsfaglige forløb, altså forløb der kræver en afsnittet grundskoleuddannelse. De erhvervsfaglige praktik- og hovedforløb udgør den største del af denne faggruppe (70 %), herefter kommer de almen gymnasiale uddannelser (24 %).

Tabel 23 viser ligeledes, at andelen af tidligere KSU-beboere uden uddannelse ligger stabilt omkring de 20 % - uanset hvor lang tid der går efter udskrivning. Endelig er det tydeligt, at stort set ingen får en kort- eller længere videregående uddannelse.

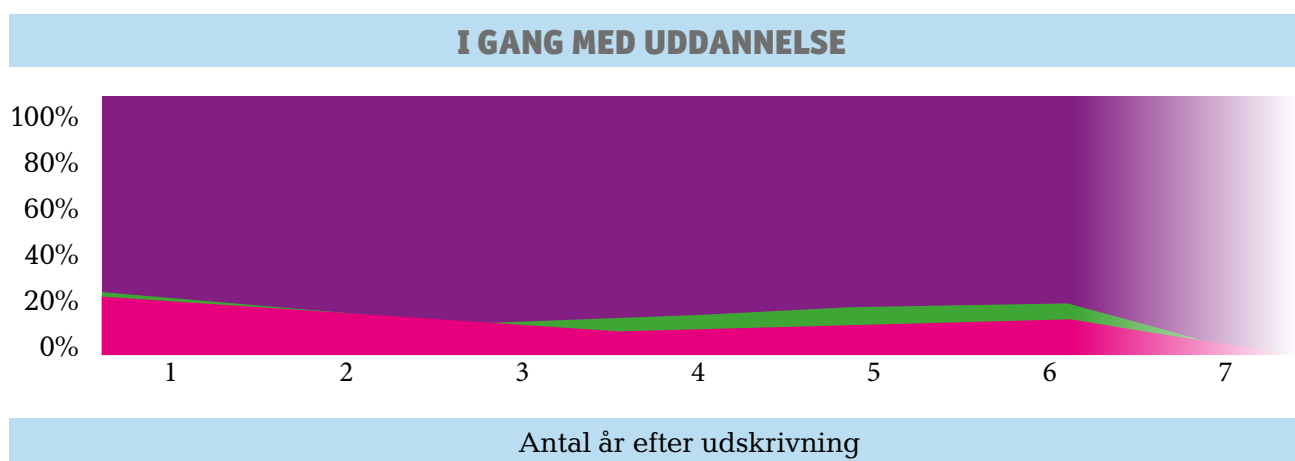
<sup>30</sup> Tabellen er opdelt i følgende grupper: Grundskole, Almengymnasial, erhvervs gymnasiale og erhvervsfaglige praktik og hovedforløb, korte- og mellemlange uddannelser, samt ingen/uoplyst. De almen gymnasiale uddannelser er studiekompetencegivende og dækker studentereksamen, hf-eksamen og studenterkursus. En erhvervsuddannelse er en faglig uddannelse som giver erhvervskompetence. En erhvervsfaglig uddannelse består typisk af et grundforløb og et hovedforløb, som begge varierer i indhold og længde. Den typiske varighed af en erhvervsuddannelse er ca. 4 år. Erhvervsfaglige uddannelser er eksempelvis murer, tømrer og elektriker. De erhvervs gymnasiale uddannelser er studiekompetencegivende og dækker højere handelseksamen (Hhx) og højere teknisk eksamen (Htx). (Dst. dk)



Tabel 23: Andel personer pr. år efter udskrivning fordelt på højeste fuldførte uddannelse. Data er ikke stablet. Årgang 2005-2011. (n1=95, n2=87, n3=82, n4=79, n5=53, n6=33) (DSt. Datasæt 3)



Tabel 24: Andel af personer i gang med uddannelse, årgang 2005-2011, fordelt på antal år efter udskrivning (n1=95, n2=87, n3=82, n4=79, n5=53, n6=33, n7=18). (DSt. Datasæt 4)



- Forberedende uddannelser
- Udd. m. gymnasial o.lign. som adgangsgivende
- Udd. m. grundskole som adgangsgivende
- Ingen igangværende udd.

## I GANG MED UDDANNELSE

En ting er at gennemføre en uddannelse, en anden ting er at være i gang med en. Overordnet set er det en lille andel af de tidligere KSU-beboere, der er i gang med en uddannelse; kun 17 % i gennemsnit. Tabel 24 viser fordelingen og udviklingen af personer i gang med uddannelse. Hovedparten (73 % i gennemsnit) af de personer, der er i gang med en uddannelse, er i gang med en uddannelse, som har en fuldført folkeskole som adgangskrav. Resten er i gang med en uddannelse, hvor gymnasial el. tilsvarende er adgangsgivende.

### Ryk

Tredje og fjerde år efter udskrivning sker der et lille ryk, hvor andelen, der er i gang med uddannelser med grundskole som adgangsgivende, bliver mindre og andelen der er i gang med uddannelser med almengymnasiale/erhvervs-gymnasiale o.lign. som adgangsgivende, vokser (se Tabel 24). Det viser altså, at en del af de tidligere KSU-beboere bygger videre på deres uddannelser. Det kan muligvis også forklare, at andelen af personer, der er i gang med uddannelse falder fra 3. til og 4. år efter uddannelse; de unge er blevet færdige med deres ungdom-

suddannelse, og rykker videre til næste niveau. Tabel 24 viser også, at andelen af personer i gang med uddannelse når samme aktivitetsniveau i 4. år efter udskrivning, og det kan underbygge antagelsen om, at det er den samme gruppe unge, der fortsætter videre.

### KSU og uddannelse

I gennemsnit 1/4 af de tidligere KSU-beboere fra 2006-2011 blev udskrevet til uddannelse - en andel med et relativt stort udsving mellem 15-36 % (KSU:I&U 06-12).

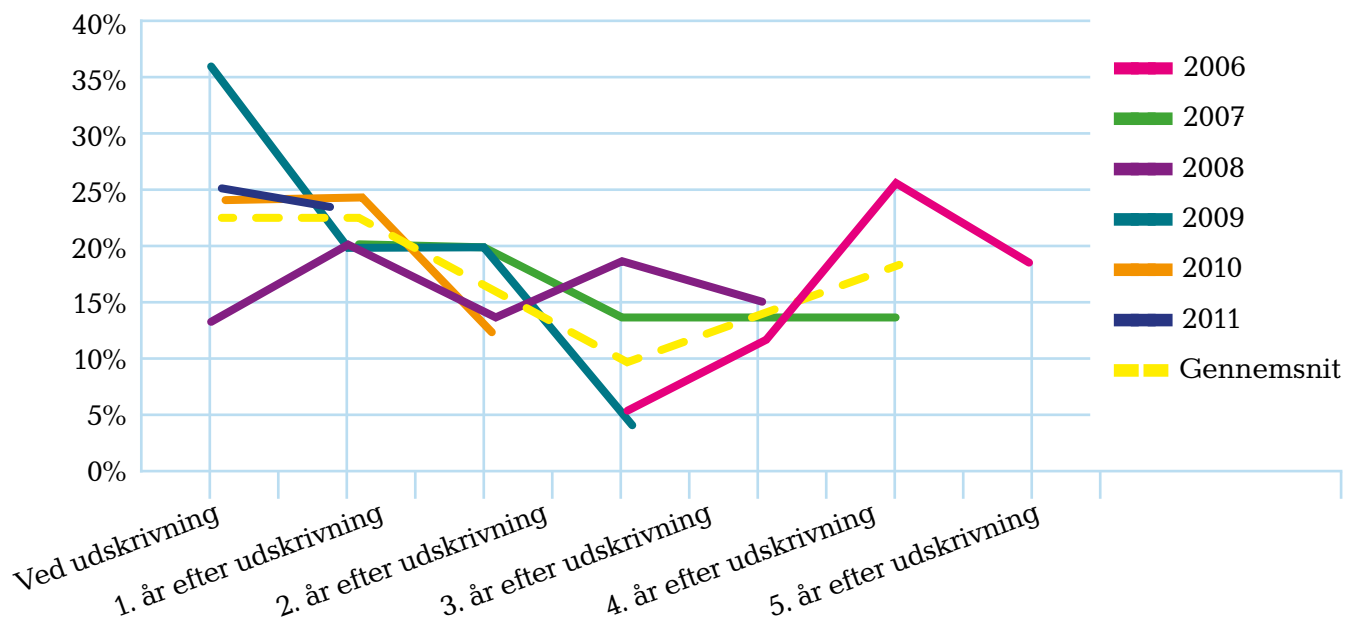
I Tabel 25 sammenlignes andelen af tidligere beboere, der blev udskrevet til uddannelse, og andelen af tidligere beboere, der var i gang med uddannelse et år efter udskrivning<sup>31</sup>. Her ses en tydelig tendens til, at andelen af personer i uddannelse falder fra udskrivning til det første år efter udskrivning. Der er en tendens til, at andelen fortsætter med at falde de efterfølgende år efter udskrivning. Dette fald fra KSU-udskrivning til første og efterfølgende år efter udskrivning kan eventuelt tilskrives det slip, der sker, når KSU's medarbejdere slipper den unge, og vedkommende skal stå på egne ben. Et tilsvarende slip ses eksempelvis i boligsituation (se kapitel 6).



<sup>31</sup> Sammenligningen sker af to forskellige datasæt som ikke direkte kan sammenstilles, idet datagrundlaget er en smule anderledes for KSU's data end DST's. Se mere om dette i kapitel 3.

(DSt. Datasæt 4), n-udskrivning=29,34,22,21,20,26 (KSU:I&U 06-11)). 2005 er ikke medtaget her, fordi KSU ikke har tilgængelig udskrivningsdata på denne årgang.

### ANDEL AF ÅRGANGENE UDSKREVET FRA 2006-2011 DER ER I GANG MED UDDANNELSE - FORDELT PÅ HHV. UDSKRIVINGSSTATUS, SAMT ANTAL ÅR EFTER UDSKRIVNING



### ÅRGANGENE OG UDDANNELSE

Mønstret for højest fuldførte uddannelse varierer ikke det store årgangene imellem, og der er derfor ikke en tydelig sammenhæng mellem finanskrisens udbrud og målgruppens uddannelsesbevægelser. Andelen af årgangene med grundskolen som højest fuldførte uddannelse ligner hinanden og er generelt svagt faldende fra første udskrivningsår og frem (se Tabel 25).

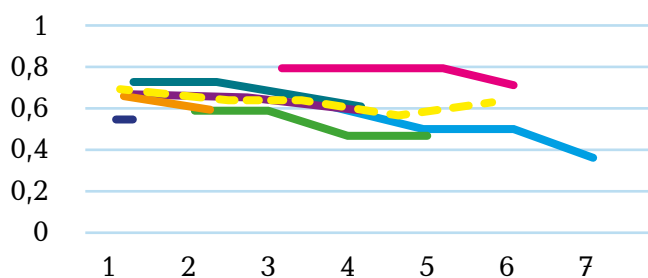
2008-årgangen er den eneste årgang, der

adskiller sig fra tendensen til, at andelen af personer i gang med uddannelse er faldet fra udskrivning og frem. Her er andelen af personer fra 2008, i gang med en uddannelse ved udskrivningstidspunktet, er det samme som 4 år efter udskrivning. Dog adskiller denne årgangs fordeling af højest fuldførte uddannelse sig ikke fra gennemsnittet.

De fire tabeller i Tabel 26 viser den højest fuldførte uddannelse for de forskellige årgange.

Tabel 26: Andelen af årgangene 2005-2011 der har hhv. grundskolen, Almengymnasiale, erhvervs-gym., samt erhvervsfaglige forløb, og korte og længere videregående uddannelser som det højest gennemførte, såvel som ingen eller uoplyst højest fuldført uddannelse. Fordelt på udskrivningsår. (n2005=19,18,18,18, n2006=15,15,15,15, n2007=19,20,20,20, n2008=26,26,26,25, n2009=19,19,21, n2010=24,23, n2011=26) (DSt. Datasæt 3)

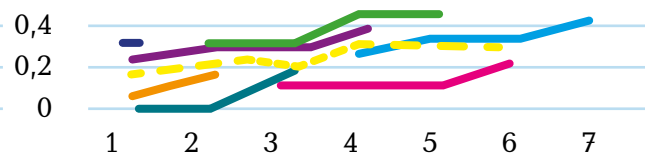
### GRUNDSKOLEN SOM HØJEST FULDFØRTE UDDANNELSE ANDEL



Antal år efter udskrivning



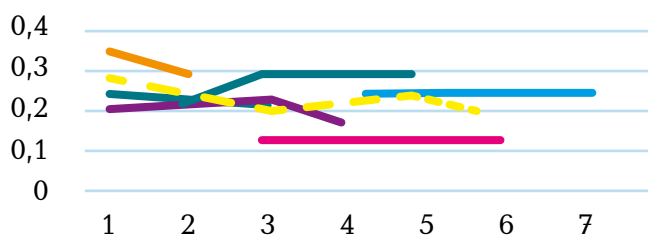
### ALMENGYMNASIALE, ERHVERVSGYM.,- SAMT ERHVERVSFAGLIGE FORLØB SOM HØJEST FULDFØRTE UDDANNELSEANDEL



Antal år efter udskrivning



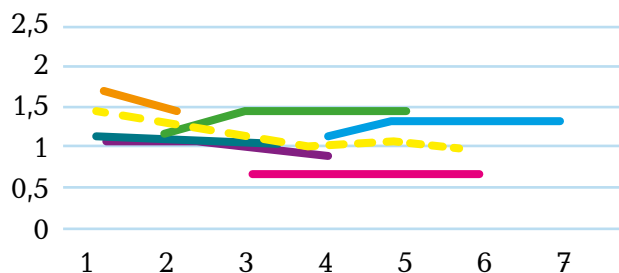
### INGEN ELLER UOPLYST HØJEST FULDFØRT UDDANNELSE ANDEL



Antal år efter udskrivning



### FULDFØRT KORTE- OG LANGE VIDEREGÅENDE UDDANNELSER. ANTAL



Antal år efter udskrivning





Årgang 2008 har, sammen med årgang 2007<sup>32</sup>, en større andel af personer med almengymnasiale, erhvervsgym., samt erhvervsfaglige forløb som højst fuldførte uddannelse end gennemsnittet. Dette står i modsætning til årgang 2009 og 2010, der har en mindre andel af personer med fuldførte forløb fra de almengymnasiale, erhvervsgym. - samt erhvervsfaglige forløb. Idet det primært er de erhvervsfaglige praktik- og hovedforløb, som målgruppen bruger, kan manglen på praktikpladser efter den økonomiske krise spille en rolle i denne fordeling til gavn for 2007- og 2008-årgangene. Årgang 2011 ser ud til at have brudt denne tendens for krise-årgangene, og ligger over gennemsnittet ift. andel med fuldført uddannelse fra de almengymnasiale, erhvervsgym. - samt erhvervsfaglige forløb. Desuden er det vigtigt at se, at årgang 2005 og 2006<sup>33</sup> ligger væsentligt under gennemsnittet i denne kategori, og der kan derfor ikke entydigt peges på finanskrisen som forklaring til de mindre forskelle årgangene imellem.

Samlet set kan der ikke drages nogle entydige konklusioner ift., hvor vidt uddan-

nelsesmønstret har ændret sig med finanskrisen. Der er tegn på, at det kan spille ind på antallet af praktikpladser og dermed andelen med almengymnasiale, erhvervsgymnasiale samt erhvervsfaglige forløb, men dette er ikke gennemgående for alle årgange. Man kan sige, at årgangene, i modsætning til de andre undersøgte områder (bolig, arbejdsmarkedstilknævning og bruttoindkomst), er relativt ens, samt at mobiliteten overordnet set er lille.

## KØN

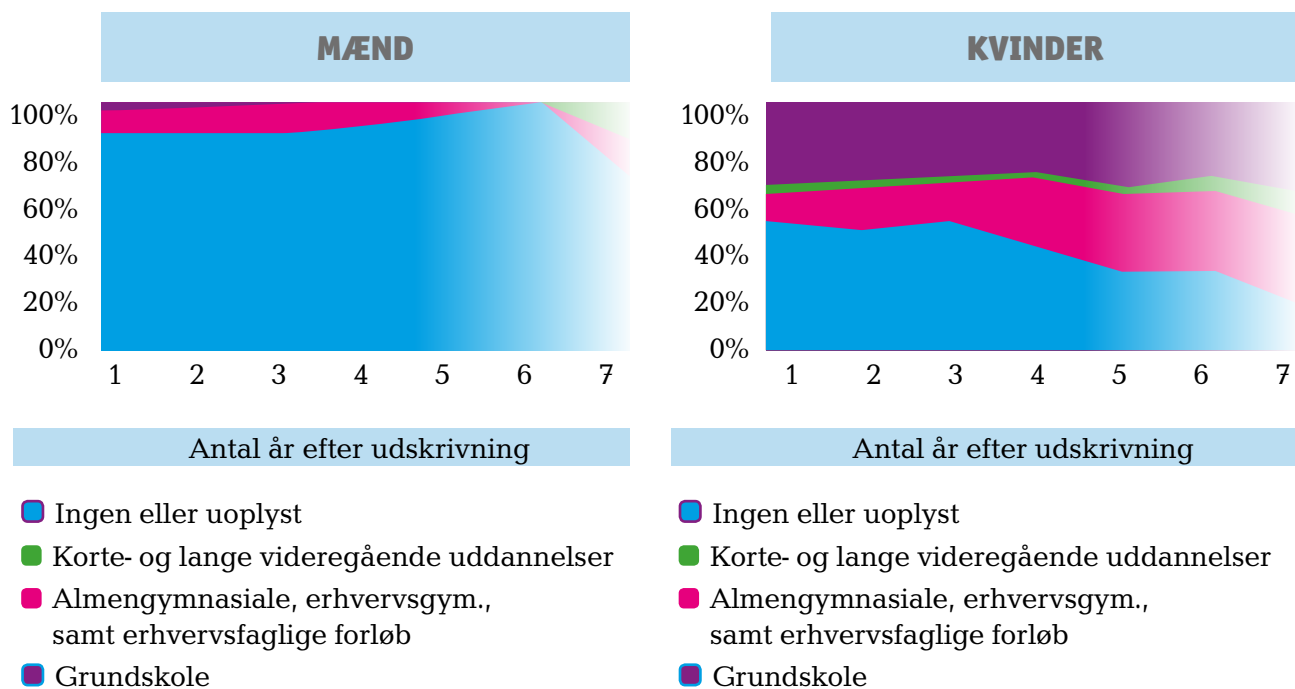
Hvor der ikke ses den store variation i årgangene, er der til gengæld tydelige forskelle mellem de tidligere kvindelige og mandlige KSU-beboeres højeste fuldførte uddannelse samt på udviklingen af dette fra første år efter udskrivning til 7. år efter udskrivning. Tabel 27 illustrerer dette.

Det er markant, at cirka 1/3 af alle kvinderne har ingen/uoplyst uddannelse ift. 1 % af mændene. Disse andele er forholdsvist stabile uanset, hvor mange år der er gået efter udskrivning.

<sup>32</sup> For 2007 årgangen er det interessant at se, at andelen af personer med grundskole som højeste fuldførte uddannelse ligger lidt under gennemsnittet. Forklaringen i den lave andel ses i den højere andel af personer med almengymnasiale, erhvervsgym., samt erhvervsfaglige forløb ligger over gennemsnittet, men desværre også i den højere andel af ingen eller uoplyst højest fuldførte uddannelse.

<sup>33</sup> 2006 årgangen ligger lidt over gennemsnittet med flere der har afsluttet grundskole (på omkring de 80 %). Forklaringen hertil kan findes i det, at der er færre i kategorien Ingen eller uoplyst højest fuldførte uddannelse end gennemsnittet.

Tabel 27: Fordelingen af højest fuldførte uddannelse blandt hhv. mænd og kvinder udskrevet 2005-2011, fordelt på antal år efter udskrivning. (Mænd: n1=34, n2=33, n3=32, n4=28, n5=21, n6=14, n7=7, Kvinder: n1=61, n2=54, n3=50, n4=51, n5=32, n6=19, n7=11). (DSt. Datasæt 3)



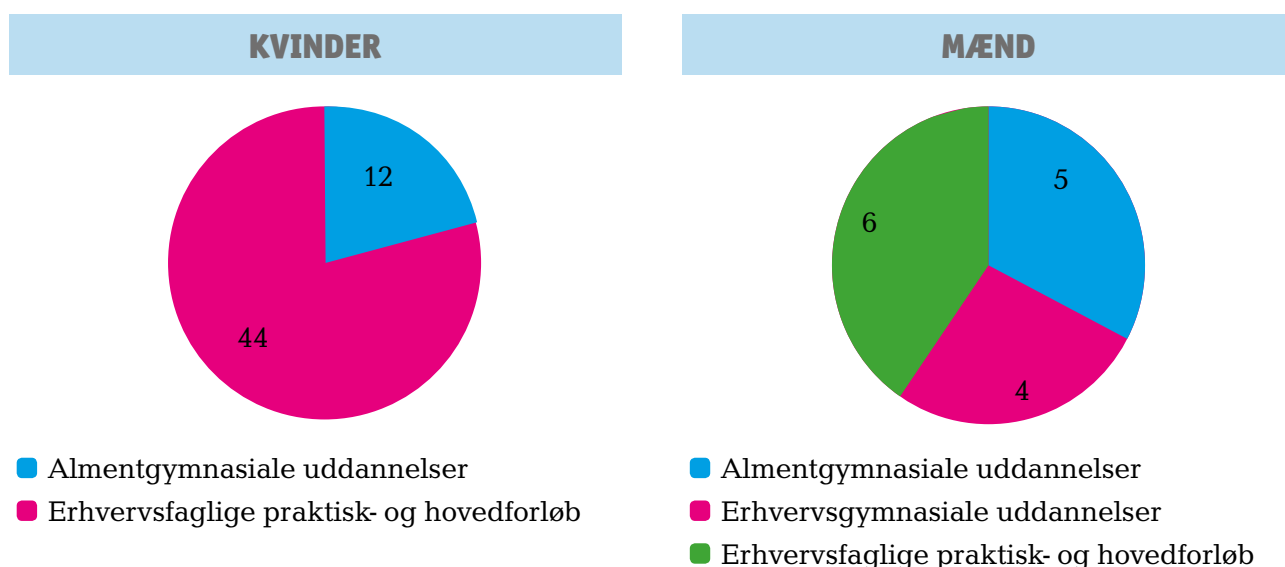
Blandt den resterende andel af kvinderne sker der faktisk en udvikling fra at have grundskole som højest fuldførte uddannelse til at få de almen- og erhvervsgymnasiale, samt erhvervsfaglige forløb som deres højest fuldførte uddannelse. Andelen af kvinder med almen- og erhvervsgymnasiale samt erhvervsfaglige forløb som højest fuldførte uddannelse stiger fra 11 % i det første år efter udskrivning til 32 % i det 6. år efter udskrivning. Samme tendens ses ikke hos mændene, hvis andel, der tilhører denne kategori, svinger, men i gennemsnit ligger på 9 %.

I Figur 1 ses fordelingen på de almen- og erhvervsgymnasiale samt erhvervsfaglige forløb for hhv. kvinder og mænd i gennemsnit. Figuren viser tydeligt, at ingen kvinder har afsluttet en erhvervsgymnasial uddannelse, og at det for begge køn er de erhvervsfaglige praktik- og hovedforløb, der dominerer deres uddannelsesprofiler. Mest markant er dette hos kvinderne, hvor hele 79 % har en erhvervsfaglig uddannelse.





Figur 1: Fordelingen af de højest fuldførte uddannelser inden for de almen-, erhversgymnasiale og erhvervsfaglige praktik og hovedforløb for hhv. mænd og kvinder udskrevet fra KSU 2005-2011 (nKvinder=56, nMænd=15). (DSt. Datasæt 3)



En forholdsvis stor andel af mændene får altså ikke en højere uddannelse end grundskolen, uanset hvor mange år der er gået efter udskrivning, og det ligger stabilt omkring de 89 %. Dette står i modsætning til den større udvikling, der ses i kvindernes uddannelsesniveau. Kvindernes andel af personer med grundskole som højest fuldførte falder fra 51 % det første år efter udskrivning til 32 % det 6. år efter udskrivning. Det vil sige, at der samtidig med at der er flere kvinder end mænd uden uddannelse, også er flere kvinder end mænd med højere uddannelse.

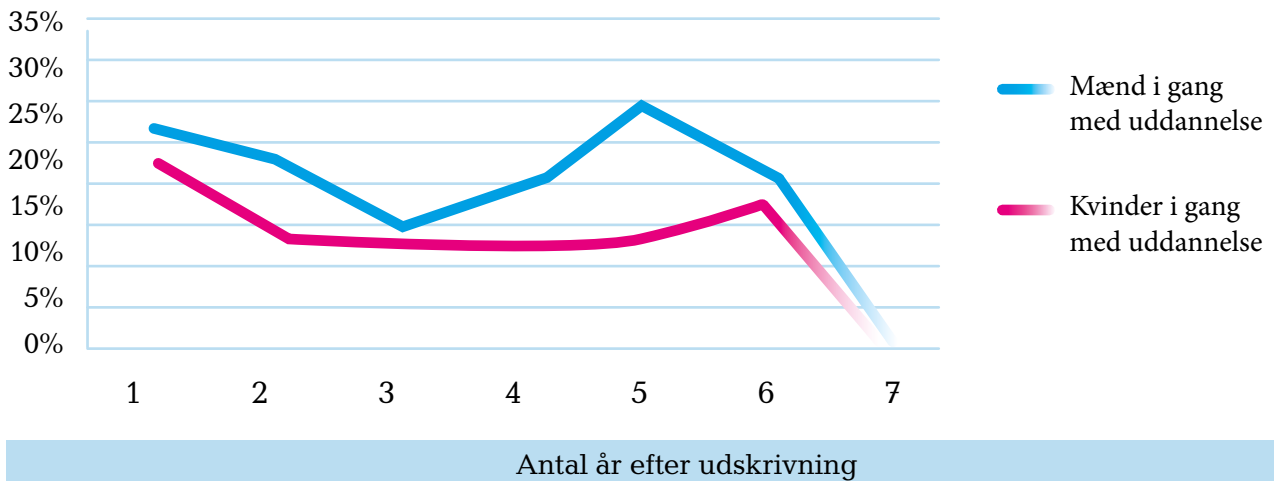
I Tabel 28 ses fordelingen af hhv. mænd og kvinder ift., hvorvidt de er i gang med en uddannelse. Her ses en tendens til, at andelen af mænd, som er i gang med en uddannelse er, højere end andelen af kvinder (hhv. 21 % og 14 % i gennemsnit). Det er primært de almen- og erhvervsfaglige samt erhvervsfaglige uddannelser, både mænd og kvinder er i gang med. Desuden viser Tabel 28, at der er væsent-

ligt større udsving i igangværende uddannelse blandt mændene, mens kvindernes udvikling sker mere stabilt. På den baggrund kan en mulig konklusion være, at når kvinderne først er kommet i gang, holder de fast, mens dette ikke er gældende for mændene. En anden konklusion kan være, at kvinderne i gennemsnit var 32 år ved udskrivning, mens mændene var cirka 10 år yngre, og at jo ældre man er ved udskrivning, jo lettere er det at holde fast, når man først får startet (KSU:AKO 05-12).

Afslutningsvist kan man konkludere, at mændene ser ud til at have sværere ved at fastholde til yderligere uddannelse ud over grundskoleniveau, selvom der er flere, der prøver. Og at de kvinder, der er i gang med en uddannelse, har større sandsynlighed for at fuldføre den, men at der er en relativt stor andel af kvinderne, der sidder uden uddannelse/med uoplyst uddannelsesniveau, også mange år efter udskrivning.

Tabel 28: Andel af hhv. mænd og kvinder fra årgang 2005-2011 i gang med uddannelse fordelt på antal år efter udskrivning. (mænd: n1=34, n2=33, n3=32, n4=28, n5=21, n6=14, n7=7, Kvinder: n1=61, n2=54, n3=50, n4=51, n5=32, n6=19, n7=11). (DSt. Datasæt 4)

### ANDEL AF HHV. MÆND OG KVINDER FRA ÅRGANG 2005-11 IGANG MED UDDANNELSE, FORDELT PÅ ANTAL ÅR EFTER UDSKRIVNING



## 9. BRUTTOINDKOMST

Økonomiske vanskeligheder er en væsentlig årsag til, at unge havner i en hjemløsesituation, påpeger SFI i deres kortlægning af hjemløshed fra 2013 (Benjaminsen m.fl. 2013:103). Dette kapitel sætter fokus på den økonomiske situation for de tidligere unge hjemløse KSU-beboere, udskrevet i perioden 2005-2012 med udgangspunkt i DSt. Datasæt 4.

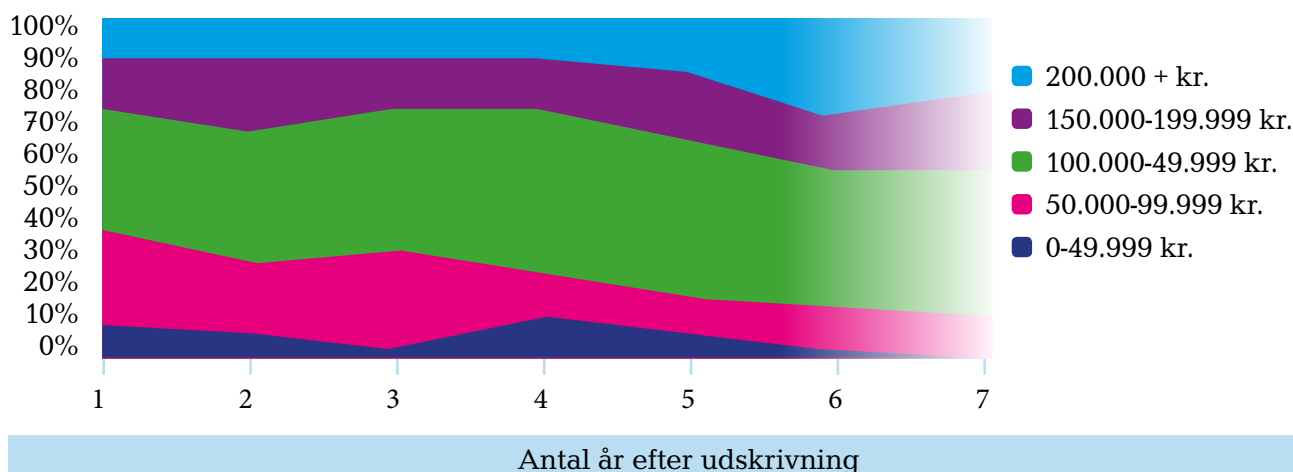
de tidligere KSU-beboere fordelt over antal år efter udskrivning. Overordnet ses det, at hovedparten af de tidligere elever på KSU har en bruttoindkomst mellem 100.000 til 150.000 kr./året. Der er ikke er den store udvikling i de forskellige indkomstgrupper over årene efter udskrivning, eksempelvis fra lavere til højere bruttoindkomst, og der er meget få der får en større indkomst end 150.000 kr./år.

Tabel 29 viser udviklingen i indkomsten for



Tabel 29: Udvikling i bruttoindkomst for årgang 2005-2011 i andel af tidligere KSU-beboere fordelt på antal år efter udskrivning. (n1=100, n2=92, n3=83, n4=81, n5=55, n6=33, n7=18). (DSt. Datasæt 6).

### UDVIKLING I BRUTTOINDKOMST FOR ÅRGANG 2005-2011, FORDELT PÅ ANTAL ÅR EFTER UDSKRIVNING



Dog falder andelen af de tidligere KSU-beboere, der tjener under 100.000 kr., jo længere der er gået efter, at de er blevet udskrevet fra et KSU-tilbud; et fald fra 39 % til 16 % i 5. år efter udskrivning. Der ses tilsvarende stigning i indkomstkategorien lige over, mens andelen af personer, der tjener over 150.000 kr., er forholdsvist stabilt med en svag tendens til stigning fra det 5. år efter udskrivning.

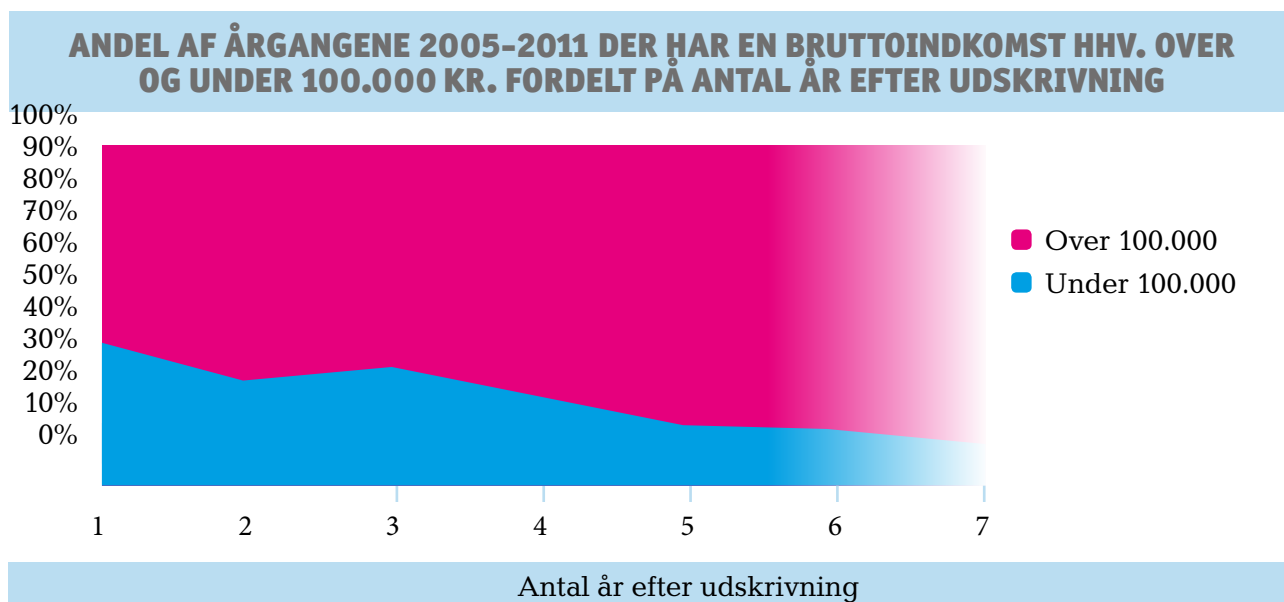
### FATTIGDOM?

I Danmark er man officielt fattig, hvis man som enlig i tre år i træk har haft en disponibel indkomst under 103.200 kr. og ikke er studerende (Økonomi- og Indenrigsministeriet 2014:13)<sup>32</sup>. Da der ikke i datasæt 6 er adgang til baggrunden for bruttoindkomsten, kan der derfor ikke laves beregninger på, hvordan den disponible indkomst ser ud for de tidligere KSU-beboere, og man bliver derfor nødt til at drage nogle generaliserede antagelser, for at kunne belyse de tidligere KSU-beboeres fattig-

domstruethed. Et estimat for fattigdomsgrænsens tilsvarende bruttoindkomst kan findes ved at regne baglæns, og er ca. på 140.000 kr./år for en enlig. Det vil sige at hovedparten af de enlige i den andel af populationen der har en bruttoindkomst ml. 100-150.000 kr. også kan ligge under fattigdomsgrænsen, men ikke nødvendigvis alle. Derimod kan man sige, at alle med en bruttoindkomst under 100.000 kr. er økonomisk fattige, hvis ikke de studerer. Fokus for undersøgelsen ift. fattigdom er altså på dem med en bruttoindkomst under 100.000 kr./år, men med det forbehold at gruppen potentielt set er væsentligt større.

I Tabel 30 ses denne opdeling i indkomst over og under en bruttoindkomst 100.000 kr./år. Der er en tydelig tendens til, at andelen af personer med indkomst under 100.000 kr. er faldet fra at udgøre 39 % af de undersøgte årgange i det første år efter udskrivning til 15 % i det sjette år efter udskrivning.

Tabel 30: Andel af årgangene 2005-2011 der tjener hhv. over og under 100.000 kr. fordelt på antal år efter udskrivning. (n1=100, n2=92, n3=83, n4=81, n5=55, n6=33, n7=18). (DSt. Datasæt 6)

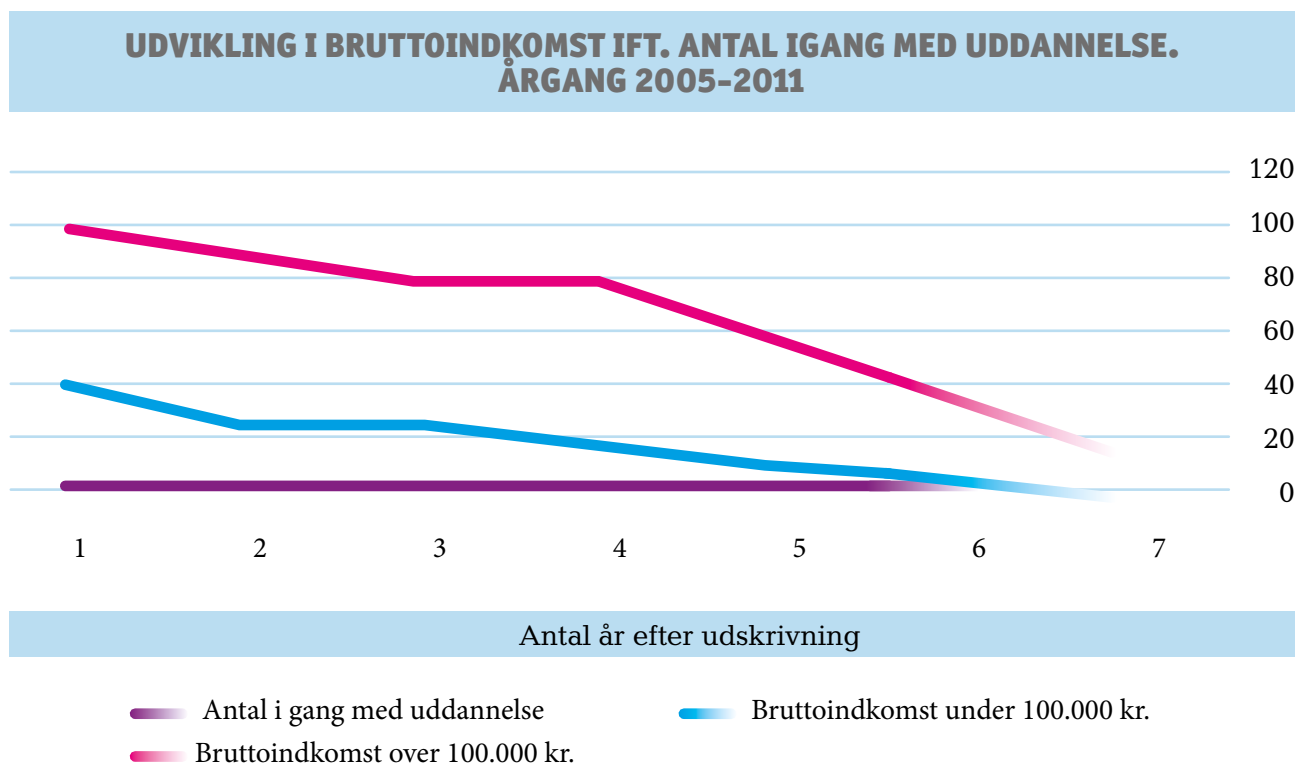


<sup>32</sup> For 2007 årgangen er det interessant at se at andelen af personer med grundskole som højeste fuldførte uddannelse ligger lidt under gennemsnittet. Forklaringen i den lave andel ses i den højere andel af personer med almengymnasiale, erhvervsgym., samt erhvervsfaglige forløb ligger over gennemsnittet, men desværre også i den højere andel af ingen eller uoplyst højest fuldførte uddannelse.

Enlige personer med en bruttoindkomst under 100.000 kr. regnes enten som fattige eller på SU, og derfor er det interessant at se, hvor mange af de tidligere KSU-beboere der er i gang med en uddannelse<sup>33</sup>. Selvom data fra de to datasæt ikke direkte kan sammenstilles, kan data godt sammenlignes for at give en fornem-

melse af relationen mellem indkomstniveau og SU. Dette ses i Tabel 31, hvor antal personer der har en bruttoindkomst hhv. over og under 100.000 kr., sammenstilles med data, der viser hvor mange personer der var i gang med uddannelse (hhv. datasæt 6 og 4).

Tabel 31: Udvikling i bruttoindkomst: Antal personer udskrevet fra KSU i 2005-11, med bruttoindkomst over eller under 100.000 kr. fordelt pr. år efter udskrivning (DSt Datasæt 6) - samt antal personer udskrevet fra KSU i 2005-11 der er i gang med uddannelse (DSt Datasæt 4). Denne tabel sammenstiller to forskellige datasæt med hhv 462 og 457 samlede registreringer.



Det er tydeligt i Tabel 31, at antallet af personer med bruttoindkomst under 100.000 kr. er væsentligt større end antallet af personer i gang med uddannelse. Hvorvidt dette udlignes i 6. og 7. år efter udskrivning er usikkert grun-

det det lille datagrundlag. Det kan derfor siges, at hovedparten af de personer med bruttoindkomst under 100.000 kr. er fattige, og at der dermed potentielt set er en stor gruppe af tidligere beboere fra KSU, der lever i fattigdom.

<sup>33</sup> Det antages her, at personer der er registreret som i gang med en uddannelse i DSt. Datasæt 4 er på SU.

## FINANSKRISENS INDFLYDELSE PÅ ÅRGANGENE

Udviklingen i bruttoindkomst for de tidligere beboere på KSU ser forskelligt ud fra årgang til årgang. Det er dog gældende for alle årgange, at andelen af personer med en bruttoindkomst under 100.000 kr. falder fra år til år.

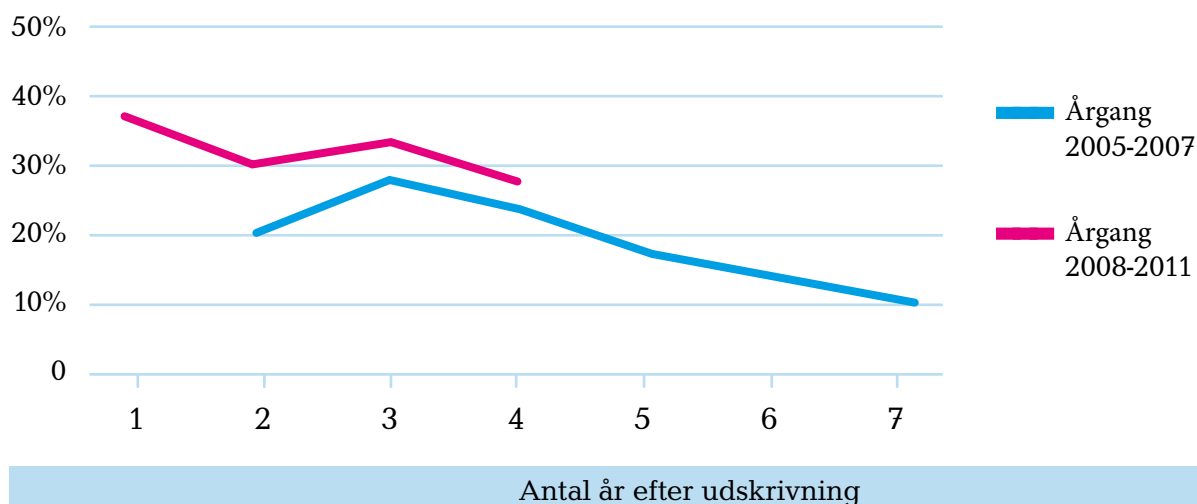
Deles årgangene op ift., hvorvidt de er blevet udskrevet før eller under finanskrisen, ses der en tendens til, at årgangene udskrevet før krisen har en større andel af personer med bruttoindkomst over 150.000 kr. end kriseår-

gangene (se Tabel 32). Ses eksempelvis på 4 år efter udskrivning har før-krise årgangene samlet 27 % med indkomst over 150.000 kr., mens dette kun er gældende for 15 % af krise-årgangene.

Det er også tydeligt, at andelen af personer med bruttoindkomst under 100.000 kr./år er større for krise årgangene end for før-kriseårgangene - men også at andelen er faldende for begge årgangsgrupper, jo længere tid der går efter udskrivning.

Tabel 32: Andelen af hhv. årgang 2005-07 og 2008-11 med bruttoindkomst under 100.000 kr./år fordelt på antal år efter udskrivning. (n2005-07=20,36,55,55,33,18, n2008-11=100.72,47,26). (DSt Datasæt 6).

### ANDEL AF HHV. FØR- OG EFTERKRISEÅRGANGENE MED BRUTTOINDKOMST UNDER 100.000 KR, FORDELT PÅ ANTAL ÅR EFTER UDSKRIVNING



Især 2009-årgangen skiller sig ud ved at have en markant højere andel end gennemsnittet med en indkomst under 100.000 kr. Denne andel er faldende fra første til tredje år efter udskrivning, fra 58 % til 38 %, og nærmer sig gennemsnittet.

## KØN

Fordelingen af de tidligere mandlige og kvin-

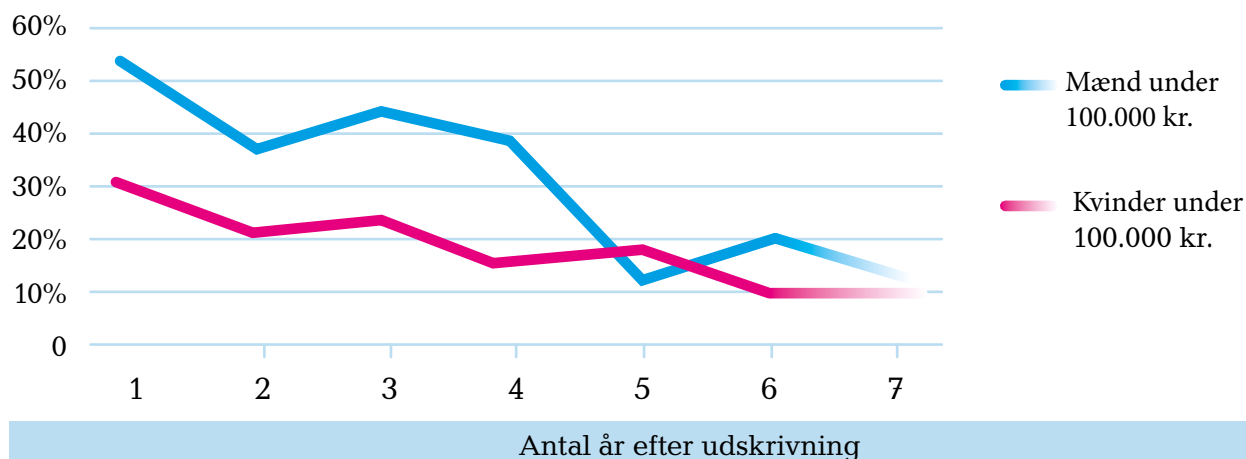
delige KSU-beboeres indkomst adskiller sig på en række områder. Særligt er det interessant, at andelen af mænd med en indkomst under fattigdomsgrænsen er væsentligt større end ditto kvinders; hhv. 54 % og 30 % det første år efter udskrivning og 38 % og 21 % i alt<sup>34</sup>. Dette illustreres i Tabel 33.

<sup>34</sup> Antallet af personer i denne kategori er ens for hhv. mænd og kvinder, men siden andelen af kvinder og mænd er hhv. 63 % og 37 % er det en væsentlig større andel af mændene, der befinder sig i denne kategori. Se kapitel 4 for uddybning af målgruppen.



Tabel 33: Andel af personer med indkomst under 100.000 kr. fordelt på antal år efter udskrivning og køn fra årgangene 2005-2011. (n1m=37, n2m=34, n3m=32, n4m=28, n5m=21, n6m=14, n7m=7, n1k=63, n2k=58, n3k=51, n4k=53, n5k=34, n6k=19, n7k=11). (DSt. Datasæt 6).

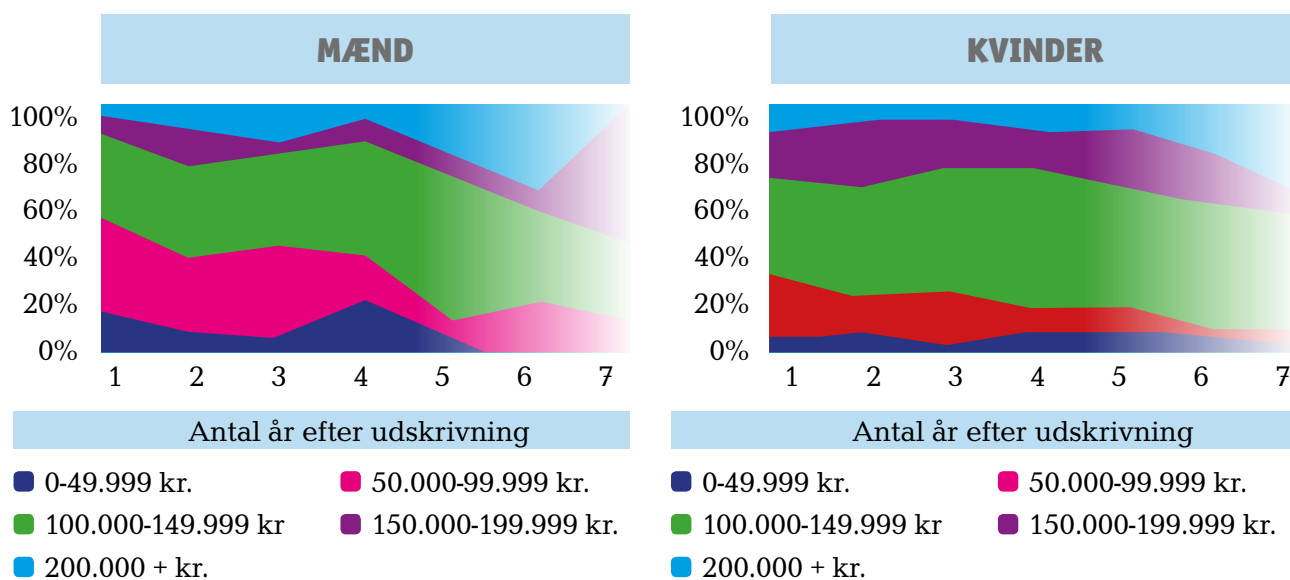
### ANDEL AF HHV. MÆND OG KVINDER FRA ÅRGANGENE 2005-2011 MED INDKOMST UNDER 100.000 KR. FORDELT PÅ ANTAL ÅR EFTER UDSKRIVNING



Kvindernes indkomst stiger støt hen over årene. Det samme gør mændenes, men det stabile fald i personer med indtægter under 100.000 dækker for mændenes vedkommende over flere udsving, som det illustreres i Tabel 34. Det er især andelen af mænd med indkomst

under 50.000 såvel som andelen af mænd med indkomster over 150.000, der giver udsving. Disse udsving blandt mændene ses også i kapitel 7, og udsvingene kan derfor hænge sammen med den større ustabilitet i arbejdsmarkedstilknytning end kvinders ditto.

Tabel 34: Andelen af hhv. mænd og kvinder udskrevet fra KSU i 2005-2011, fordelt på bruttoindkomstgrupper, fordelt ift. antal år efter udskrivning. (Mænd: n1m=37, n2m=34, n3m=32, n4m=28, n5m=21, n6m=14, n7m=7, Kvinder: n1k=63, n2k=58, n3k=51, n4k=53, n5k=34, n6k=19, n7k=11). (DSt. Datasæt 6)



# 11. TABEL OG FIGUROVERSIGT

Figur 1: Fordelingen af de højst fuldførte uddannelser inden for de almen-, erhversgymnasiale og erhvervsfaglige praktik og hovedforløb for hhv. mænd og kvinder udskrevet fra KSU 2005-2011 (nKvinder=56, nMænd=15). (DSt. Datasæt 3).....	41
Tabel 1: Sammenligning mellem datasættene KSU:AKO 05-12 og KSU:I&U 06-12. ....	12
Tabel 2: Aldersgennemsnit for de udskrevne fra årene 2005-2012, samt for hhv. kvinder & mænd (KSU: AKO 05-12).....	15
Tabel 3: Kønsfordeling for de udskrevne fra årene 2005-2012 (KSU:AKO 05-12).....	16
Tabel 4: Andelen af hhv. mænd (M) og kvinder (K), udskrevet mellem 2005-2012, fordelt på opholdets varighed i år. (n0=56, n1=71, n2=29, n3=15, n4+=8 (desuden har 2 ukendt opholdsvarighed. De er ikke inkluderet i denne tabel)) (KSU;AKO 05-12).....	17
Tabel 5: Boligsituation ved udskrivning for KSU-beboere i 2006-2012, hhv. antal og andel (KSU I&U 06-12).....	17
Tabel 6: Årgangene 2006-2011, udskrevet til hhv. uddannelse, kontanthjælp, ingen beskæftigelse, førtidspension, beskæftigelse og andre. (n2006=25, n2007=29, n2008=34, n2009=22, n2010=21, n2011=20) (KSU: I&U 06-12).....	18
Tabel 7: Andel af de tidligere KSU-beboere fra 2005-2012 der hhv. er i par (med og uden børn) og har børn (både som enlig og i par), fordelt på antal år efter udskrivning (n1=117, n2=113, n3=107, n4=99, n5=78, n6=53, n7=33, n8=18) (DSt Datasæt 1). ....	19
Tabel 8: Andelen af tidligere KSU-beboere 2005-12, kategoriseret ift. familietyper, fordelt på antal år efter udskrivning. (n1=117, n2=113, n3=107, n4=99, n5=78, n6=53, n7=33, n8=18). (DSt. Datasæt 1).....	20
Tabel 9: Andel af tidligere KSU-beboere fra 2005-2012, som ikke er i en relation (med og uden børn), fordelt på antal år efter udskrivning. (n2005=19,18,18,18,18, n2006=15,15,15,15,15, n2007=19,20,20,20,20, n2008=26,26,26,25,25, n2009=19,19,21,20, n2010=24,23,25, n2011=26,26, n2012=22). (DSt. Datasæt 1).....	21
Tabel 10: Andel af hhv. mænd og kvinder udskrevet fra KSU 2005-12, som er i relation. Fordelt på antal år efter udskrivning. (n1=117, n2=113, n3=107, n4=99, n5=78, n6=53, n7=33, n8=18) (DSt. datasæt 1).....	22
Tabel 11: An del af enlige med børn, i alt og fordelt på hhv. mænd og kvinder udskrevet fra KSU 2005-2012. Fordelt på antal år efter udskrivning. (n1=117, n2=113, n3=107, n4=99, n5=78, n6=53, n7=33, n8=18) (Dst. Datasæt 1).....	23
Tabel 12: Andelen af personer udskrevet fra 2005-2011 med hhv. leje, eje og ingen/uoplyst boligsituation fordelt på antal år efter udskrivning. (n1=95, n2=87, n3=82, n4=79, n5=53, n6=33, n7=18) (DSt. Datasæt 5).....	24
Tabel 13: Andel fra årgangene 2005-2011 uden egen bolig(eje og leje)/med ukendt bolig fordelt på antal år efter udskrivning, ift. andel fra årgangen uden egen bolig ved udskrivning (bemærk data for boligstatus ved udskrivning af årgang 2005 er ikke til gængeligt). Data fra "Ved udskrivning" og "1-6" er to forskellige datasæt. nVedudskrivning= 25,29,34,22,21,20 (I&U 06-12), n2005=19,18,18, n2006=15,15,15,15, n2007=19,20,20,20, n2008=26,26,26,25, n2009=19,19,21, n2010=24,23, n2011=26(Dst Datasæt 5).....	25

Tabel 14: Boligsituation ved udskrivning for tidligere KSU-beboere, udskrevet 2006-2012. (KSU:I&U 06-12).....	25
Tabel 15: Andel af hhv. årgang 2005-07 og 2008-11 der ikke har bolig/hvis boligsituation er uoplyst, fordelt på antal år efter udskrivning (n05-07=19,35,54,53,33,18 n08-11=95,68,47,25) (DSt. Datasæt 5).....	26
Tabel 16: Boligsituation for tidligere KSU-beboere (2005-2011), fordelt på registreringsår. (DSt. Datasæt 5).....	27
Tabel 17: Andelen af hhv. kvinder og mænd udskrevet fra 2005-2011 med hhv. leje, eje og ingen/uoplyst boligsituation fordelt på antal år efter udskrivning. (kvinder: n1=61, n2=54, n3=50, n4=51, n5=32, n6=19, n7=11 Mænd: n1=34, n2=33, n3=32, n4=28, n5=21, n6=14, n7=7) (DSt. Datasæt 5).....	27
Tabel 18: Andel af tidligere KSU-beboere 05-11's tilknytning til arbejdsmarkedet fordelt på antal år efter udskrivning. (n1=100, n2=90, n3=83, n4=80, n5=54, n6=33, n7=17). (DSt. Datasæt 2).....	28
Tabel 19: Andel af hver enkelt årgang, der er i beskæftigelse, fordelt på antal år efter udskrivning (n2005=19,19,18, n2006=16,16,16,15, n2007=18,20,19,19, n2008=27,26,26,26, n2009=19,20,21, n2010=28,26, n2011=26). (DSt. Datasæt 2).....	30
Tabel 20: Andel af hhv. årgang 05-07 (tv.) og årgang 08-11 (th.) ift. tilknytning på arbejdsmarked, fordelt på registreringsår. (n05-07=53,55,53,51, n08-11=27,45,74,99) (DSt. Datasæt 2)	31
Tabel 21: Andel af de mandlige tidligere KSU-beboere (05-11) tilknytning til arbejdsmarkedet fordelt på antal år efter udskrivning. (n1=37, n2=32, n3=32, n4=27, n5=20, n6=14, n7=6). (DSt. Datasæt 2). Andel af de kvindelige tidligere KSU-beboere (05-11) tilknytning til arbejdsmarkedet fordelt på antal år efter udskrivning. (n1=63, n2=58, n3=51, n4=53, n5=34, n6=19, n7=11) (DSt. Datasæt 2).....	32
Tabel 22: Andel af årgang 2005-2011 i beskæftigelse, uddannelse eller kontanthjælp, fordelt på årgang og år efter udskrivning (nUdskrivning=25,28,34,22,21,20, (KSU:I&U 06-12) n2005=19,19,18,17, n2006=16,16,16,15, n2007=18,20,19,19, n2008=27,26,26,26, n2009=19,20,21, n2010=28,26, n2011=26 (DSt. datasæt 2)).....	33
Tabel 23: Andel personer pr. år efter udskrivning fordelt på højeste fuldførte uddannelse. Data er ikke stablet. Årgang 2005-2011. (n1=95, n2=87, n3=82, n4=79, n5=53, n6=33) (DSt. Datasæt 3).....	35
Tabel 24: Andel af personer i gang med uddannelse, årgang 2005-2011, fordelt på antal år efter udskrivning (n1=95, n2=87, n3=82, n4=79, n5=53, n6=33, n7=18). (DSt. Datasæt 4)	35
Tabel 25: Andel af årgang fra 2006-2011 i gang med uddannelse fordelt på udskrivningsdata, samt antal år efter udskrivning. (2006=15,15,15,15, n2007=19,20,20,20, n2008=26,26,26,25, n2009=19,19,21, n2010=24,23, n2011=26 (DSt. Datasæt 4), n-udskrivning=29,34,22,21,20,26 (KSU:I&U 06-11)). 2005 er ikke medtaget her, fordi KSU ikke har tilgængelig udskrivningsdata på denne årgang.....	37
Tabel 26: Andelen af årgangene 2005-2011 der har hhv. grundskolen, Almengymnasiale, erhvervsgym., samt erhvervsfaglige forløb, og korte og længere videregående uddannelser som det højest gennemførte, såvel som ingen eller uoplyst højest fuldført uddannelse. Fordelt på udskrivningsår. (n2005=19,18,18,18, n2006=15,15,15,15, n2007=19,20,20,20, n2008=26,26,26,25, n2009=19,19,21, n2010=24,23, n2011=26) (DSt. Datasæt 3).....	37
Tabel 27: Fordelingen af højest fuldførte uddannelse blandt hhv. mænd og kvinder udskrevet 2005-2011, fordelt på antal år efter udskrivning. (Mænd: n1=34, n2=33, n3=32, n4=28, n5=21, n6=14, n7=7, Kvinder: n1=61, n2=54, n3=50, n4=51, n5=32, n6=19, n7=11). (DSt. Datasæt 3).....	40
Tabel 28: Andel af hhv. mænd og kvinder fra årgang 2005-2011 i gang med uddannelse fordelt på antal år efter udskrivning. (mænd: n1=34, n2=33, n3=32, n4=28, n5=21, n6=14, n7=7, Kvinder: n1=61, n2=54, n3=50, n4=51, n5=32, n6=19, n7=11). (DSt. Datasæt 4).....	42

Tabel 29: Udvikling i bruttoindkomst for årgang 2005-2011 i andel af tidligere KSU-beboere fordelt på antal år efter udskrivning. (n1=100, n2=92, n3=83, n4=81, n5=55, n6=33, n7=18). (DSt. Datasæt 6).....	43
Tabel 30: Andel af årgangene 2005-2011 der tjener hhv. over og under 100.000 kr. fordelt på antal år efter udskrivning. (n1=100, n2=92, n3=83, n4=81, n5=55, n6=33, n7=18). (DSt. Datasæt 6).....	44
Tabel 31: Udvikling i bruttoindkomst: Antal personer udskrevet fra KSU i 2005-11 med bruttoindkomst over eller under 100.000 kr. fordelt pr. år efter udskrivning (DSt Datasæt 6) - samt antal personer udskrevet fra KSU i 2005-11 der er i gang med uddannelse (DSt Datasæt 4). Denne tabel sammenstiller to forskellige datasæt med hhv 462 og 457 samlede registreringer. ....	45
Tabel 32: Andelen af hhv. årgang 2005-07 og 2008-11 med bruttoindkomst under 100.000 kr./år fordelt på antal år efter udskrivning. (n2005-07=20,36,55,55,33,18, n2008-11=100.72,47,26). (DSt Datasæt 6).....	46
Tabel 33: Andel: af personer med indkomst under 100.000 kr. fordelt på antal år efter udskrivning og køn fra årgangene 2005-2011. (n1m=37, n2m=34, n3m=32, n4m=28, n5m=21, n6m=14, n7m=7, n1k=63, n2k=58, n3k=51, n4k=53, n5k=34, n6k=19, n7k=11). (DSt. Datasæt 6).....	46
Tabel 34: Andelen af hhv. mænd og kvinder udskrevet fra KSU i 2005-2011, fordelt på bruttoindkomstgrupper, fordelt ift. antal år efter udskrivning. (Mænd: n1m=37, n2m=34, n3m=32, n4m=28, n5m=21, n6m=14, n7m=7, Kvinder: n1k=63, n2k=58, n3k=51, n4k=53, n5k=34, n6k=19, n7k=11). (DSt. Datasæt 6).....	47

## 12. LITTERATURLISTE

- Bengtsson, Steen, m.fl. 2014: *Hvilken forskel gør en tilkendelse af førtidspension?*. SFI – Det Nationale Forskningscenter for Velfærd
- Benjaminsen, Lars m.fl. 2007: *Hjemløshed i Danmark 2007. National kortlægning*. SFI – Det Nationale Forskningscenter for Velfærd
- Benjaminsen, Lars m.fl. 2009: *Hjemløshed i Danmark 2009. National Kortlægning*. SFI – Det Nationale Forskningscenter for Velfærd
- Benjaminsen, Lars m.fl. 2013: *Hjemløshed i Danmark 2013. National Kortlægning*. SFI – Det Nationale Forskningscenter for Velfærd
- Børner Strax, Tobias, 2000: *Én gang socialt marginaliseret - altid...?* SFI – Det Nationale Forskningscenter for Velfærd

CASA - Center for Alternativ Samfundsanalyse, 2013: *Udsatte enlige mødre. En rapport om vilkår og hverdag*. Udgivet af Susi og Peter Robinsohns Fond, 2013

Danmarks Statistik 2014: *Befolkningens udvikling 2013*.

Geerdsen, Lars Pico m.fl. 2005: *Ud af hjemløshed? Om livet efter ophold på en institution for hjemløse*. SFI – Det Nationale Forskningscenter for Velfærd

Hesselberg Lauritzen, Heidi m.fl., 2011: *Hjemløshed i Danmark 2011. National kortlægning*. SFI – Det Nationale Forskningscenter for Velfærd

Kofoeds Skole 2013: *Årsrapport 2013*.

Københavns Kommune, 2007: *Analyse af levevilkår og fattigdom i Københavns Kommune*. Socialforvaltningen, Projektkontoret.

Københavns Kommune 2010: *Fattigdom i Københavns Kommune 2010 – en status*. Københavns Kommune Socialforvaltningen.

Københavns Kommune, 2012: Bilag 2: *Hvem er de hjemløse?* Bilag til socialudvalgsmøde 9. maj 2012) Socialforvaltningen, København, marts 2012, Dok. nr. 2012-188274

Olsen, Robert, 2014: *Notat om Kofoeds Skoles ungdomsboliger*. Internt dokument.

Pedersen, Pia Vivian m.fl. 2012: *SUSY UDSAT 2012 - Sundhedsprofil for socialt udsatte i Danmark 2012 og udviklingen siden 2007*. af Statens Institut for Folkesundhed, Syddansk Universitet for Rådet for Socialt Udsatte.

Rambøll 2013: *Hjemløsestrategien. Afsluttende rapport. Sammenfatning*. For Social- og Integrationsministeriet, af Rambøll og SFI - Det Nationale Forskningscenter for Velfærd.

Rådet for Socialt Udsatte, 2013: *"Man føler sig som en tennisbold, der bliver kastet frem og tilbage i systemet."* Samtaler med socialt udsatte unge om deres møde med systemet.

Sabiers, Sune Enevoldsen, 2013: *Ny stigning i den danske fattigdom*. Udgivet af Arbejderbevægelsens Erhvervsråd, 8. juni 2013.

Økonomi- og Indenrigsministeriet, 2014: *Familiernes økonomi - fordeling, fattigdom og incitament*.

#### Websider

Danmarks Statistik: [dst.dk](http://dst.dk) - begrebsdefinitioner findes her:

[www.dst.dk/da/Statistik/dokumentation/hvadbetyder.aspx](http://www.dst.dk/da/Statistik/dokumentation/hvadbetyder.aspx)

Kofoeds Skoles Ungdomsboliger: [ungdomsboliger.kofoedsskole.dk](http://ungdomsboliger.kofoedsskole.dk)

Bilag 1: Alder, køn og opholdets varighed, 2005-2012 (KSU:AKO 05-12)

		Udskrivningsårgange								
		2005	2006	2007	2008	2009	2010	2011	2012	Hovedtotal
<b>Kvinder</b>		12	10	14	19	11	16	17	8	107
<b>Alder: 17-29</b>		4	5	6	11	7	9	10	7	59
<b>Alder: 30-39</b>		3	2	2	3		1	2		13
<b>Alder: 40+</b>		5	3	6	5	4	6	5	1	35
<b>Mænd</b>		7	7	7	8	10	12	9	14	74
<b>Alder: 17-29</b>		6	7	6	7	10	11	9	14	70
<b>Alder: 30-39</b>				1	1		1			3
<b>Alder: 40+</b>		1								1
<b>Hovedtotal</b>		<b>19</b>	<b>17</b>	<b>21</b>	<b>27</b>	<b>21</b>	<b>28</b>	<b>26</b>	<b>22</b>	<b>181</b>

		Udskrivningsårgange								
		2005	2006	2007	2008	2009	2010	2011	2012	Hovedtotal
<b>Opholdets varighed: 0-1 år</b>										
<b>Alder: 17-29</b>		6	9	9	12	12	11	12	11	82
<b>Alder: 30-39</b>		2	2	2	4		1	2		13
<b>Alder: 40+</b>		5	3	5	5	4	4	5	1	32
<b>Opholdets varighed: 2-3 år</b>										
<b>Alder: 17-29</b>		4	2	1	3	4	9	5	9	37
<b>Alder: 30-39</b>		1		1			1			3
<b>Alder: 40+</b>		1		1			2			4
<b>Opholdets varighed: 4-7 år</b>										
<b>Alder: 17-29</b>			1	1	3	1		1	1	8
<b>Opholdets varighed: Ukendt</b>										
<b>Alder: 17-29</b>				1				1		2
<b>Hovedtotal</b>		<b>19</b>	<b>17</b>	<b>21</b>	<b>27</b>	<b>21</b>	<b>28</b>	<b>26</b>	<b>22</b>	<b>181</b>



Bilag 2: KSU - antal indskrevne og udskrevne elever mv., 2006-2012 (KSU:I&U 06-2012)

	Udskrivningsårgange							Hovedtotal
	2006	2007	2008	2009	2010	2011	2012	
<b>Uddannelse</b>	5	7	5	8	5	5	5	40
<b>Kontanthjælp</b>								
Aktivering	3	2	2	2	2	3	16	30
Praktik	1	1	1			1	1	5
<b>Ingen beskæftigelse</b>	5	6	13	4	9	5		42
<b>Førtidspension</b>			1	2				3
<b>Beskæftiget</b>								
Fleksjob	1							1
Ordinær beskæftigelse	8	8	6	4	3	5	4	38
<b>Andre</b>								
Andet		1						1
Behandling	2	3	5	2	2	1		15
Sygedagpenge		1					1	
Uoplyst		1						1
<b>Hovedtotal</b>	<b>25</b>	<b>29</b>	<b>34</b>	<b>22</b>	<b>21</b>	<b>20</b>	<b>26</b>	<b>177</b>

	Udskrivningsårgange								
	2005	2006	2007	2008	2009	2010	2011	2012	Hovedtotal
<b>Andet (botilbud, behandling, familie)</b>									
Andet botilbud/anden institution	7	2	3	1	2	2	2		19
Behandling			2						2
Forældre/familie	1	2	2	2				4	11
KSU (anden boenh.)			6	1	2	1	2	12	
<b>Egen bolig</b>	13	20	20	15	14	10	17		109
Ingen/uoplyst									
Ingen bolig									
Ingen bolig	4		3	3	3				13
Ingen bolig/uoplyst							7		7
Uoplyst									
Uoplyst			3						3
<b>Hovedtotal</b>	<b>25</b>	<b>29</b>	<b>34</b>	<b>22</b>	<b>21</b>	<b>20</b>	<b>25</b>		<b>176</b>



Forside illustration: Tini Segers . Forfatter Ane Kirk  
Layout Gitte Bengtsson - Medie Værkstedet Koføeds Skole . Ole Meldgaard - Vidensorganisation Koføeds Skole